



Materials de formació

Aprofundiment en les tecnologies de la
informació

Mòdul de
TRANSFERÈNCIA, COMPRESSIÓ DE
FITXERS, XAT I NEWS

Ernest Prats Garcia

Març 2000

(revisió de setembre de 2000)



GOVERN DE LES ILLES BALEARS

Conselleria d'Educació i Cultura
Direcció General d'Ordenació i Innovació

Taula de continguts

1. ftp: transferència de fitxers	2
1.1. Què és la transferència de fitxers?	2
1.1.1. Transferència de fitxers des del navegador	2
1.1.2. Transferència de fitxers amb un programa d'ftp	4
2. La compressió de fitxers	6
2.1. Com comprimir fitxers	7
2.2. Com descomprimir fitxers	8
2.3. Creació d'un executable a partir d'un fitxer comprimit	9
3. Xat	10
4. Els grups de notícies (news)	12
4.1. Què són els grups de notícies?	12
4.2. Configuració dels grups de notícies en el Netscape Communicator	13
4.3. Configuració dels grups de notícies en l'Outlook Express	14
4.4. Gestionam grups de notícies	15
5. Les llistes de distribució	17
5.1. Què són les llistes de distribució?	17
5.2. Conèixer quines llistes hi ha en un servidor	17
5.3. Subscriure's a una determinada llista	18
5.4. Participar en una llista	18

1. FTP: TRANSFERÈNCIA DE FITXERS

1.1. QUÈ ÉS LA TRANSFERÈNCIA DE FITXERS?

Les sigles FTP corresponen a **File Transfer Protocol**, és a dir, *Protocol de Transferència de Fitxers*. Si amb el protocol HTTP podem veure pàgines WEB en el nostre ordinador, amb l'FTP podem rebre fitxers d'altres ordinadors remots o bé enviar-ne nosaltres mateixos.

A Internet hi ha molts llocs d'accés lliure, en què podem trobar fitxers de qualsevol tipus, que d'una manera senzilla podrem portar al nostre propi ordinador.

Quan accedim a un d'aquests ordinadors de lliure accés feim el que es coneix com a **FTP anònim**, és a dir, no ens hem d'identificar per poder tenir accés a la seva informació.

Els fitxers que es poden trobar en aquests llocs FTP són de tipus molt variat: documents, imatges, sons, programes...

A més d'aquests ordinadors de lliure accés, n'hi ha d'altres als quals només hi poden accedir aquells usuaris que estan autoritzats: abans de poder consultar la informació haurem de donar el nostre nom d'usuari i la nostra contrasenya.

Aquest sistema s'utilitza per exemple per controlar l'accés als ordinadors on hi ha hostejades les nostres pròpies pàgines WEB. En aquest cas parlarem d'un **FTP identificat**.

1.1.1. TRANSFERÈNCIA DE FITXERS DES DEL NAVEGADOR

Un sistema ràpid i senzill per a la realització de les transferències de fitxers és emprar el navegador que tenim per a la visualització de pàgines WEB. Recordem que a les pàgines WEB s'empra abans de l'adreça <http://www>. per assenyalar el tipus de servidor. Per poder accedir una adreça FTP haurem de posar <ftp://ftp> seguit del nom del servidor. Així, per exemple, el servidor FTP de la Universitat d'Oviedo té la següent adreça:

<ftp://ftp.uniovi.es>



Activitat d'introducció 1

Obre el teu navegador. Accedeix amb aquest al lloc FTP que acabam d'esmentar. Recorda que la seva adreça és: <ftp://ftp.uniovi.es>.

Observa els diferents elements que apareixen a la pantalla i tracta d'identificar-los.

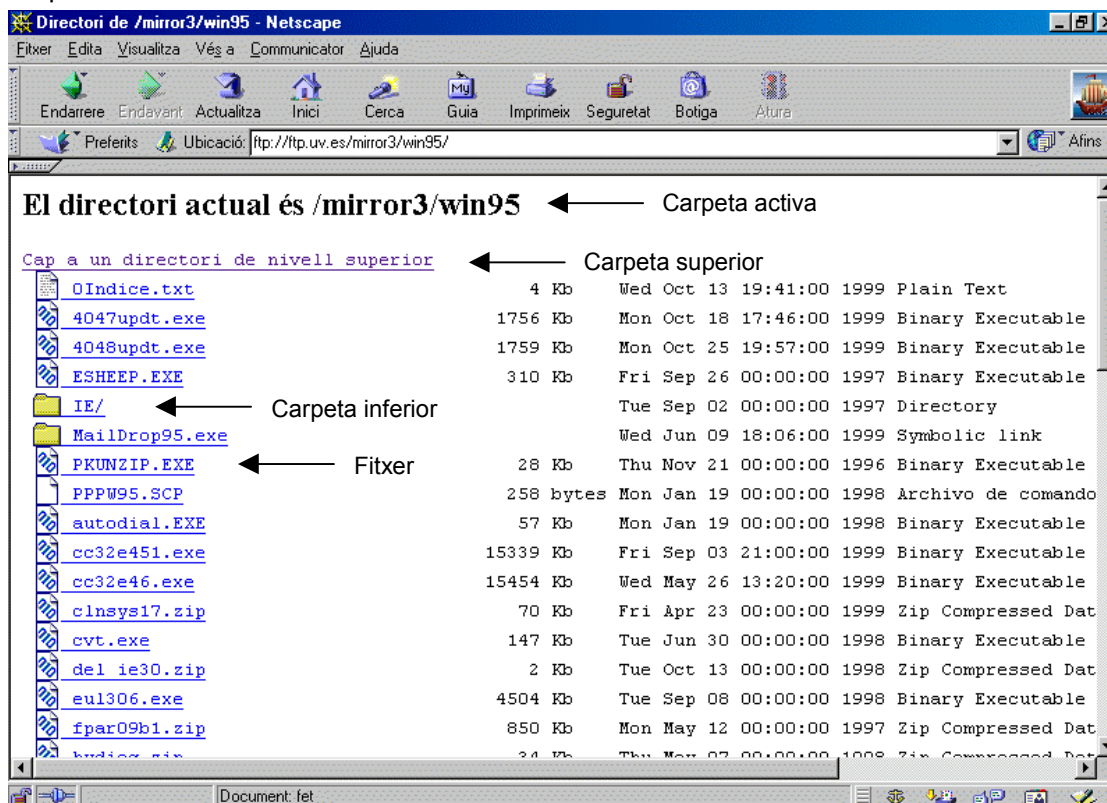
Tots els llocs FTP presenten sempre la mateixa estructura, organitzada en carpetes i molt semblant a l'emprada per Windows en organitzar la informació al disc dur.

A la imatge que ve a continuació podem observar el següent:

- La indicació del directori actiu (en aquest cas, **mirror3/win95**).
- Accés al nivell superior (la carpeta d'on venim, en el nostre cas seria **mirror3**).
- Un llistat de fitxers i carpetes, que apareixen per ordre alfabètic, amb indicació de les seves característiques (nom, grandària, data de creació i tipologia de l'arxiu).

Per accedir a una determinada carpeta, pitjarem damunt el seu nom i poc temps després podrem veure a la pantalla el contingut d'aquesta.

Quan ens interressi descarregar un determinat fitxer serà suficient pitjar damunt el seu nom perquè en poc temps se'ns demani on volem guardar aquest fitxer, i en indicar això començarà la seva descàrrega cap al nostre ordinador.



Activitat d'introducció 2

Obre el teu navegador. Accedeix amb aquest al següent lloc FTP: <ftp://ftp.rediris.es>
Volem descarregar un fitxer anomenat **ws_ftple.exe** que emprarem en pràctiques posteriors. El pots trobar al següent camí, al lloc abans esmentat:

software/win95/winsocK/FTP

En cas que no puguis descarregar-ho en aquesta direcció prova amb altres versions del mateix programa:

ws_ftple.zip en um.es/pub/win95/internet/ftp

ws_ftp95.exe en usal.es/software/win95_nt/internet/ftp

Posa'l en una carpeta del teu disc dur, i més endavant tornarem a parlar-ne.

En acabar la descàrrega, procedeix a la instal·lació del programa executant el fitxer que acabes de portar. Accepta totes les opcions d'instal·lació per defecte que proposa el programa i confirma que és un docent (per poder fer-ne un ús gratuït).



Crear una carpeta per a la descàrrega de fitxers

És convenient, abans de començar a descarregar fitxers, crear una carpeta en el nostre disc dur en la que posarem tots els fitxers que anem descarregant. Així sabrem en cada moment on els tenim.

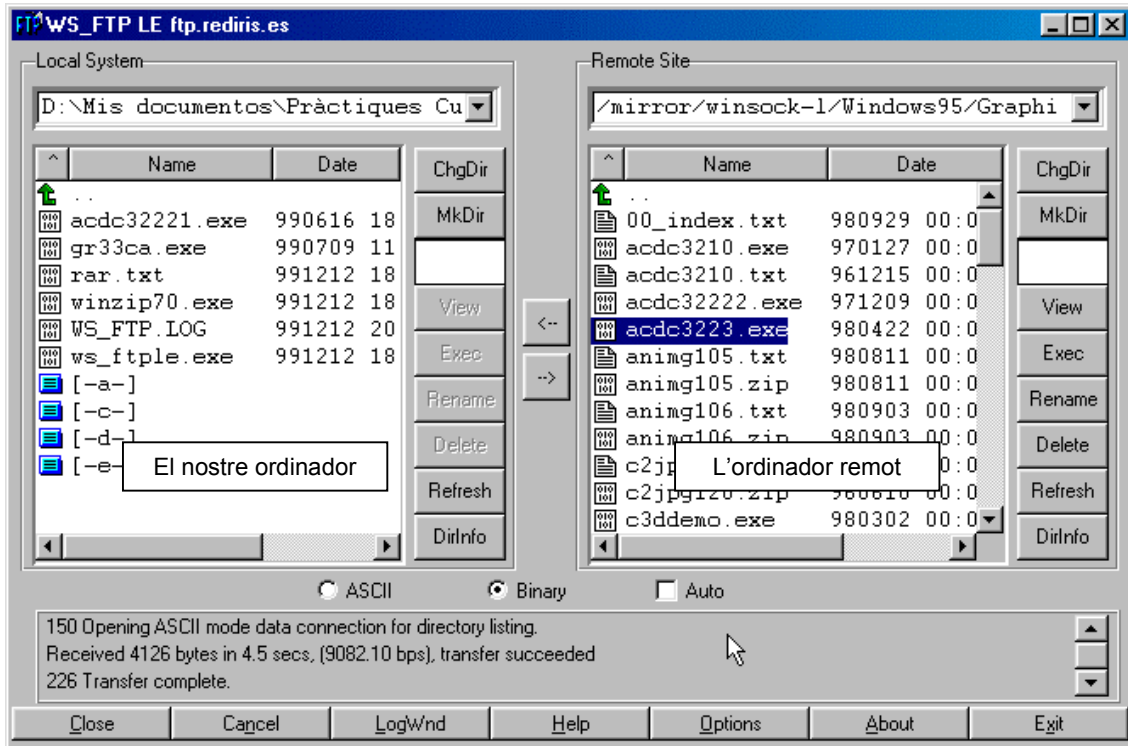
En el cas de no indicar un lloc i acceptar el que proposa el navegador, cadascun d'aquests el posa en un lloc diferent: *Internet Explorer* guarda els fitxers a **Mis Documentos**, i *Netscape Communicator* memoritza la darrera carpeta emprada per guardar.

1.1.2. TRANSFERÈNCIA DE FITXERS AMB UN PROGRAMA D'FTP

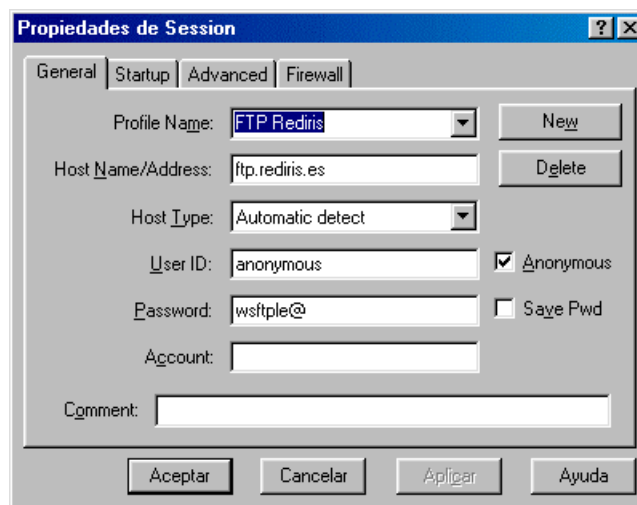
Acabam de fer a l'apartat anterior una descàrrega de fitxers emprant el nostre navegador. Ara farem el mateix, però emprant un programa dedicat exclusivament a aquestes tasques: el WS_FTP.

En primer lloc, posa en funcionament el programa. El trobaràs a **[Inici | Programes | WS_FTP LE]** i té aquest mateix nom: **WS_FTP LE**.

La pantalla està dividida en dues parts: a l'esquerra apareix el nostre ordinador, mentre que a la dreta hi ha l'ordinador remot. De principi, i en no estar connectats, la part de la dreta apareix en blanc.



Quan es vol fer una connexió, és necessari pitjar el botó **Connect** (el primer per l'esquerra). En estar connectats, al seu lloc apareix el botó **Close**. Apareix una pantalla on hem d'entrar les dades de l'ordinador amb el qual ens volem connectar.



Escollirem **New** per crear una nova connexió.

A l'apartat de **Host name / Address**, entrarem el nom del servidor remot. A diferència dels navegadors, el nom del servidor només va precedit per **ftp**, i no per **ftp://ftp**.

Podem deixar de moment **anonymous** a l'apartat **User ID**, i a **password** el que proposa el programa, perquè el que anam a fer és una connexió anònima.

En acabar d'entrar totes les dades, confirmam amb **Aceptar**. Després d'uns moments apareix a la dreta el servidor remot.

A la part de l'esquerra convé que posem la carpeta del nostre ordinador, en què volem guardar el fitxer, per així saber on la tenim.

Per moure'ns per l'ordinador remot escollirem la carpeta a la qual volem accedir i farem un doble clic amb el ratolí.

Quan s'hagi accedit a la carpeta que ens interessa, i hi trobem el fitxer que buscam, el podrem descarregar emprant la icona de la fletxa de la part central de la pantalla (entre les dues finestres).



Icona emprada per a la descàrrega de fitxers

Mentre dura aquesta, a la pantalla ens apareix una barra que ens indica el percentatge del fitxer que ja ens ha arribat.

En acabar, tallarem la connexió amb el botó **Close** (que apareix en lloc del de **Connect** quan estam connectats).



Activitat d'introducció 3

Posa en funcionament el programa **WS_FTP**.

Crea una nova sessió, a la qual pots posar com a nom Universitat d'Oviedo, i a l'apartat **Host name** indica <ftp.uniovi.es>

Volem descarregar un fitxer anomenat **winzip80.exe**, que emprarem en pràctiques posteriors. El pots trobar al següent camí, al lloc FTP abans esmentat:

pub7/compress/win95

Si tens problemes pots descarregar altra versió del winzip des de La universitat de Múrcia a <ftp.um.es> i al camí **pub/win95/util/compres**

Observa les diferències de funcionament entre el WS_FTP i el navegador. Posa'l en una carpeta del teu disc dur, i més endavant tornarem a parlar-ne.

Com has pogut veure, és indiferent emprar el navegador o el WS_FTP per a les descàrregues anònimes.

Quan treballem en un proper apartat del curs amb sessions FTP identificades, veuràs que és necessari emprar un programa especialitzat, com WS_FTP.



Com trobar programes per la xarxa

Si ens interessa trobar un programa, tendrem dues possibilitats:

El més senzill és anar a un dels llocs WEB especialitzats en la descàrrega de programes. Allí els trobarem tots, classificats segons les seves funcions i la descàrrega la farem d'una forma molt senzilla. Alguns exemples:

- <http://tucows.uam.es>

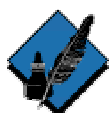
- <http://www.download.com>

Si coneixem el nom del fitxer que ens interessa, també podem anar a cercador d'FTP, que és lloc especialitzat on, donant el nom (o una part d'aquest) del fitxer, ens dirà en quins servidors FTP el podem trobar. Un exemple:

- <http://www.ftpsearch.lycos.com>

Dos servidors FTP que disposen de gran quantitat de programes són:

- RedIris: <ftp://ftp.rediris.es>
- Universitat d'Oviedo: <ftp://ftp.uniovi.es>



Activitat opcional 1

Emprant qualsevol dels sistemes abans esmentats, pots intentar aconseguir un visualitzador d'imatges que porta el nom d'**ACDSee**

- A **Tucows**, el pots trobar a Windows 98 / Multimedia Tools / Image Viewers.
- Si empres **FTP Search**, indica que vols trobar un fitxer que té com a nom **acdc32*.exe** (així ens mostrarà les diferents versions que hi ha).

Quan el tenguís, procedeix a la seva instal·lació.



Recursos addicionals

Pots trobar més informació referida al programa WS_FTP al lloc WEB dels seus creadors (tota la informació està en anglès):

- http://www.ipswitch.com/support/ws_ftp_le_support.html

Una petita introducció en aquest, en castellà, la pots trobar a:

- <http://www.pntic.mec.es/ayudas/ws-ftp/ws-ftp.html>

Existeixen molts programes que permeten fer transferència de fitxers per FTP. N'hi ha fins i tot un traduït al català: **LeechFTP**. El pots trobar a la pàgina WEB dels seus traductors, SoftCatalà:

- <http://www.softcatala.org>

Per veure una llista molt completa dels programes disponibles, pots anar a Tucows i mirar la secció de programes FTP:

- <http://tucows.uam.es/ftp95.html>

2. LA COMPRESSIÓ DE FITXERS

Per poder moure amb facilitat fitxers s'empren les **eines de compressió**. Amb aquestes aconseguim dues coses:

- Diferents fitxers poden reunir-se en un de sol.
- La grandària d'aquests fitxers sol ser sempre menor que la dels seus elements per separat.

La primera eina de compressió al món del PC va ser el programa PKZIP. Aquest treballava directament damunt MS-DOS i s'havien de donar manualment una gran quantitat de paràmetres. Actualment, l'eina més utilitzada per a la compressió de fitxers és **WinZip**, que fa el mateix, però des d'un entorn molt més amigable.



Activitat d'introducció 4

Recorda que a la pràctica 3 hem portat Winzip al nostre ordinador. El que farem ara és procedir a la seva instal·lació. Per això executa el fitxer **winzip80.exe**, i ves responent les qüestions del programa d'instal·lació. El millor és que escullis els següents valors:

- *Start with the WinZip Classic*
- *Express Setup*

Després d'això, ja pots executar el programa, que trobaràs a: **[Inicio | Programes | Win-Zip]**, a la mateixa barra de **[Inicio]** i també a l'escriptori. No et pots queixar!

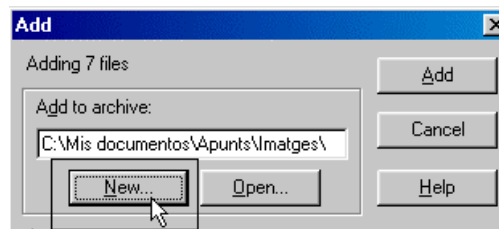
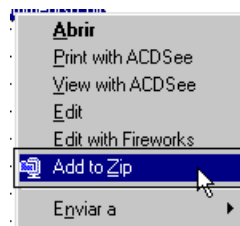
2.1. COM COMPRIMIR FITXERS

La compressió de fitxers amb WinZip és senzilla i presenta moltes possibilitats:

- Podem comprimir un fitxer, un grup de fitxers, una carpeta...
- Podem crear fitxers multivolum, que permeten dividir un fitxer entre diferents disquets
- Podem crear fitxers de tipus EXE, que automàticament es descomprimeixin en executar-se

Primer comprimirem diferents fitxers del nostre disc dur en un sol fitxer ZIP. Les passes serien les següents:

1. Amb l'Explorador de Windows o amb Mi PC, seleccionar els fitxers que volem comprimir (recorda que si els fitxers són correlatius, se selecciona el primer i després el darrer pitjant la tecla de majúscules **[↑]**; si no ho són, és necessari fer la selecció un per un, però amb la tecla **[Ctrl]** pitjada).
2. A continuació pitjarem el botó dret del ratolí i escollirem **[Add to Zip]**.
3. Acceptarem que volem accedir al programa pitjant el botó **[I Agree]**.
4. Triarem que volem crear un nou fitxer **[New]** i seleccionarem la seva ubicació i el seu nom. En acceptar, tornarem a la pantalla anterior i allí escollirem **[Add]** per crear el fitxer comprimit. El programa es posarà a treballar i crearà un fitxer ZIP amb els nostres fitxers. Ja està llest.



Activitat d'introducció 5

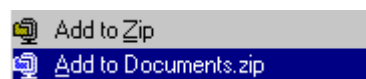
En aquesta pràctica comprimirem diferents documents de Word en un sol fitxer.

Prèviament crearem una carpeta, amb el nom de **Paquet**, i hi copiarem tres documents dels que hem emprat en les pràctiques de Word.

Crema un fitxer comprimit, amb el nom de **Documents**, seguint les instruccions anteriors.

Si el que volem és comprimir una carpeta sencera, el procés és encara més senzill:

1. Amb l'Explorador del Windows o amb Mi PC, seleccionar la carpeta que ens interessa comprimir. Accedirem al menú contextual i allí tenim la possibilitat de comprimir directament tota la carpeta escollint **[Add to Nom_carpeta.zip]**
2. Confirmarem l'accés al programa amb el botó **[I Agree]** i es crearà directament el fitxer comprimit de la carpeta.





Activitat d'introducció 6

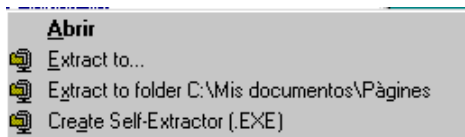
Recorda que en la pràctica anterior has creat una carpeta amb el nom de **Paquet**. El que has de fer és comprimir la carpeta, seguint les instruccions que acabam d'explicar.

2.2. COM DESCOMPRIMIR FITXERS

La descompressió de fitxers amb WinZip presenta diferents opcions.

La més senzilla de totes ens permet descomprimir un fitxer de tipus ZIP creant al mateix temps un directori.

1. Seleccionam el fitxer que ens interessa descomprimir i activam el menú contextual (botó dret del ratolí).
2. Escollirem l'opció **Extract to folder** **Nom_de_carpeta**, i automàticament crearà una carpeta (amb el nom del fitxer comprimit) dins de la qual estam situats amb el contingut del fitxer ZIP. Ja està llest. Recordar, com sempre, confirmar amb el botó **[I agree]**.

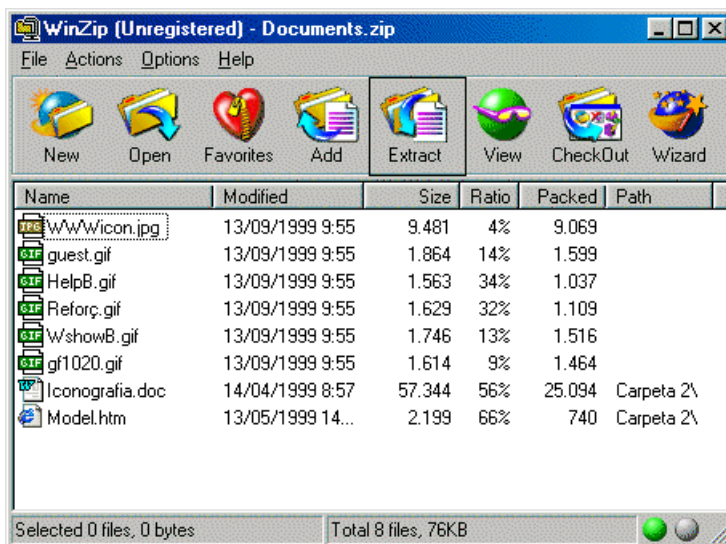


Activitat d'introducció 7

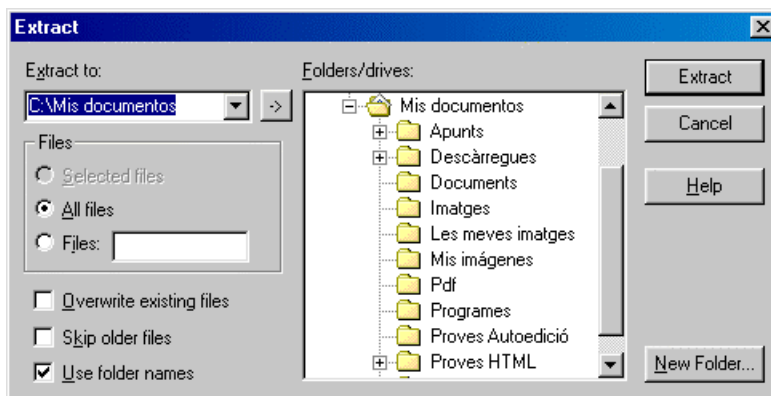
Creua una nova carpeta i copia-hi el fitxer **Paquet.zip**, creat en la pràctica anterior. Descomprimeix aquest. Observa el contingut de la nova carpeta creada, amb el nom de **Paquet**.

Si es vol, WinZip permet realitzar la descompressió de manera manual, controlant tots els paràmetres.

1. Seleccionar el fitxer que ens interessa descomprimir, i fer un doble clic amb el ratolí damunt aquest. Acceptar l'accés al programa amb el botó **[I agree]**.



2. A continuació podrem escollir el lloc on volem descomprimir el fitxer, i fins i tot tendrem la possibilitat de crear una nova carpeta per a aquest (amb el botó **New folder**).



Activitat d'introducció 8

Agafa el fitxer **Imatges.zip**, que forma part dels materials del curs.

Obre aquest pel sistema que acabam d'explicar. Observa el seu contingut.

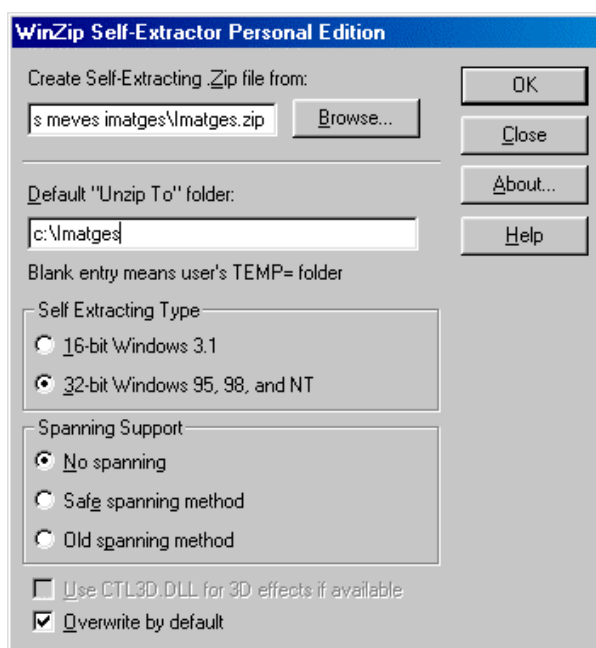
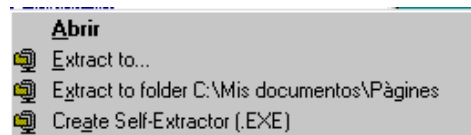
Amb el botó [**Extract**], descomprimeix-lo, havent creat abans una nova carpeta per a aquest amb el nom de **dibuixos**.

2.3. CREACIÓ D'UN EXECUTABLE A PARTIR D'UN FITXER COMPRIMIT

Una altra possibilitat que ofereix el programa és la de crear un fitxer de tipus EXE, amb capacitat per autodescomprimir-se. És útil si hem d'enviar un fitxer ZIP a algú i no sabem si disposa del programa WinZip.

Abans de crear el fitxer EXE és necessari disposar del fitxer comprimit, creat per qualsevol dels sistemes que hem explicat. A continuació, s'haurà de fer el següent:

1. Activam el menú contextual damunt el fitxer amb el qual ens interessa crear l'autoexecutable. D'entre les opcions disponibles, seleccionam **Create Self-Extractor**.



- Finalment el programa ens demanarà si volem comprovar el correcte funcionament del nou fitxer. Si no volem fer la prova, respondrem **No**. En acabar, sortirem del programa pitjant el botó [**Close**].



Activitat d'introducció 9

Amb el fitxer **Imatges.zip**, crea un fitxer de tipus EXE que es descomprimeixi en la carpeta **c:\imatges**.



Recursos addicionals

Pots trobar més informació referida al programa WinZip al lloc WEB dels seus creadors (tota la informació està en anglès):

- <http://www.winzip.com/>

Diferents materials relacionats amb el programa i el seu maneig, en castellà, els pots trobar al servidor del PNTIC:

- <http://www.pntic.mec.es/ayudas/winzip.htm>

Una breu (però interessant) introducció en llengua catalana la pots trobar al curs de l'XTEC *Eines bàsiques multimèdia* (el pots mirar tot, perquè està molt bé). El mòdul I porta com a títol *Elements de disseny*. Els apartats 5 i 6 estan dedicats a WinZip:

- <http://www.xtec.es/formacio/curstele/tc01/index.htm>

Existeixen molts programes que permeten fer transferència de fitxers per FTP. N'hi ha fins i tot un traduït al català: **WinRAR**. A més de treballar amb fitxers en format ZIP permet emprar el format RAR. El pots trobar a la pàgina WEB dels seus traductors, SoftCatalà:

- <http://www.softcatala.org>

Per veure un llistat molt complet dels programes disponibles, pots anar a Tucows i mirar a la secció de programes de compressió de fitxers:

- <http://tucows.uam.es/comp95.html>

3. XAT

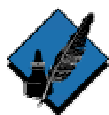
Una conversa en grup, també coneguda com a xat, és un lloc en què diferents usuaris de la xarxa es troben per poder parlar entre ells. En la majoria dels casos quan empram l'expressió "parlar" en realitat hauríem de dir "intercanviar missatges escrits en directe", perquè aquest és el sistema habitual de funcionament de la majoria de tertúlies.

Fonamentalment, hi ha dos sistemes de funcionament de les tertúlies:

Per una banda, tendríem aquelles que funcionen a partir d'una pàgina web. En aquestes podrem escollir el tema que ens interessa per a la nostra conversa en grup, d'entre els que se'ns proposen, o bé, fins i tot, crear la nostra pròpia conversa en grup privada.

Podem trobar llocs WEB en els quals puguem celebrar tertúlies a:

- <http://www.mallorcaweb.com>
- <http://amistad.ciudadfutura.com/areachat>



Activitat opcional 2

Visita l'àrea de conversa en grup de Ciudad Futura, a l'adreça:

- <http://amistad.ciudadfutura.com/areachat>

Observa les diferents temàtiques de les sales, i si en trobes algun que sigui del teu interès, entra-hi per veure'n el seu funcionament.

L'altra possibilitat per a la realització de tertúlies és emprar un programa específic per a aquesta funció, que funciona amb una xarxa de servidors pròpia, l'anomenada xarxa IRC. En aquesta podem trobar milers de sales de discussió de temàtica més que diversa, i podem, si volem, també crear la nostra pròpia sala privada.

D'altra banda, els programes utilitzats en els entorns educatius de formació a distància, com el **WebCT**, incorporen eines de xat que possibiliten la realització en temps real de converses entre els usuaris d'un curs. Aquesta utilitat serà molt útil a l'entorn educatiu per realitzar sessions tutorial, discussions entre els alumnes, etc.

A continuació es descriu el procediment per utilitzar l'eina de xat del **WebCT**.

Per accedir a l'eina de conversa en temps real del **WebCT** heu d'accedir a la web del curs i fer clic a la icona anomenada **Xat**, a dins d'**Eines de comunicació**.



[Xat](#)

Apareixerà una finestra similar a la següent:

WebCT
Web Course Tools

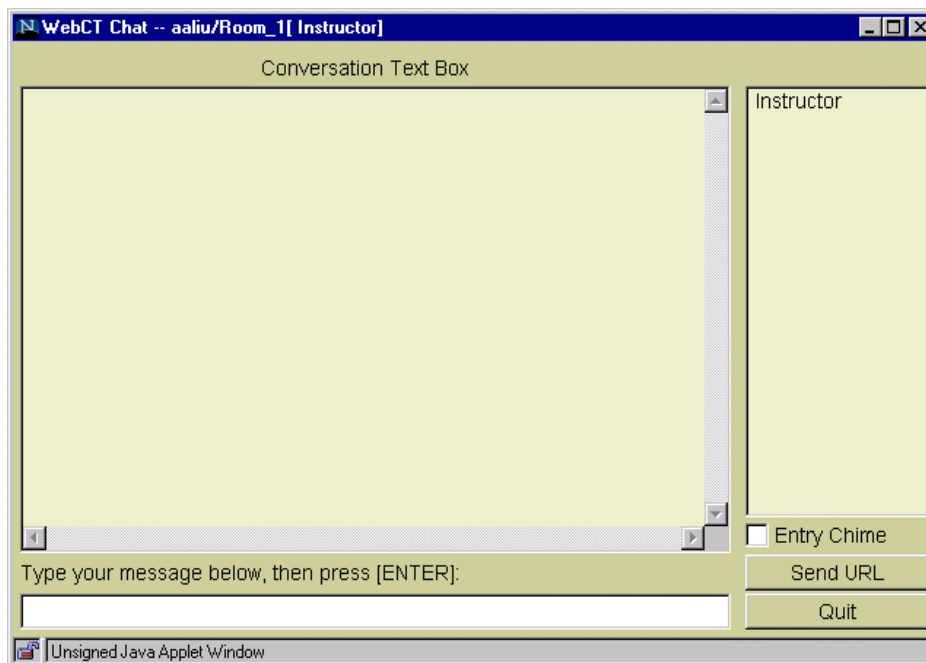
WebCT Chat

Welcome to WebCT Chat. Click on any room to enter it.

Home Back

Room 1	Room 2	Room 3	Room 4
General Chat for aaliu			
General Chat for All Courses			

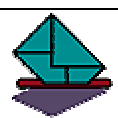
Si feu clic a qualsevol de les sales (o "room") que apareixen, s'obrirà una nova finestra com aquesta:



Al requadre de l'esquerra apareixeran els missatges que vagin enviant els participants al xat i al de la dreta podreu veure tots els participants, identificats amb la seva clau d'accés.

Per participar al xat:

1. Escriviu el missatge al requadre inferior i pitjau **INTRO**. Llavors el missatge apareixerà en el requadre de la conversació.
2. Per enviar un missatge privat a un participant (només el podrà veure ell, encara que surti a la finestra de missatges) heu de fer clic al seu nom abans d'escriure'l. Per deixar d'enviar missatges privats s'ha de tornar a pitjar al nom del participant.
3. Si voleu un avís sonor quan un nou participant entri al xat, feu clic a **Entry chime**.
4. Per sortir del xat heu de fer clic a **Quit**.



Activitat d'entrega obligada 1

Posa't en contacte amb el teu tutor via e-mail per concertar dia i hora per realitzar un xat.

4. ELS GRUPS DE NOTÍCIES (NEWS)

4.1. QUÈ SÓN ELS GRUPS DE NOTÍCIES?

Els grups de notícies són com uns immensos taulers d'anuncis escampats per la xarxa, dedicats a una temàtica concreta, i als quals qualsevol pot penjar els seus missatges, o donar resposta a d'altres que ja hi ha penjats.

El seu format és el mateix que el dels missatges de correu electrònic, però amb una diferència molt important: és l'usuari qui accedeix al tauler d'anuncis, despenja les capçaleres dels missatges que hi ha disponibles, i decideix quins vol llegir.

Hi ha dos grans tipus de servidors de notícies:

- **Servidors privats.** Pertanyen a una determinada empresa o institució. Hi sol haver pocs grups, dedicats a resoldre dubtes i intercanviar opinions entre els que pertanyen a la institució. Es tracta sempre d'un únic ordinador, i la majoria de les vegades el seu accés està restringit. Un exemple d'aquest tipus seria el servidor de notícies del **PROGRAMA DE NUEVAS TECNOLOGÍAS PARA LA INFORMACIÓN I LA COMUNICACIÓN (PNTIC)**.
- **Servidors de la xarxa USENET.** Estan escampats per tot el món i interconnectats entre ells, i la informació que inclouen és, en línies generals, la mateixa. Quan s'envia un missatge a un d'aquests servidors és automàticament remès a tots els altres que hi estan connectats. El nombre de grups de notícies que hi ha en aquests servidors és, de vegades, molt elevat., Actualment passen dels 40.000.

Per donar nom als grups de notícies s'utilitza una determinada terminologia, formada per noms compostos, que van des del que és més general fins al que és més concret.

Així, si tenim un grup amb nom de **comp.databases.ms-access** sabem que és un grup que tracta de:

Ordinadors i el seu món:	comp
Bases de dades:	databases
Microsoft Access:	ms-access

La gran majoria dels grups de notícies que hi ha als servidors de la xarxa USENET funcionen en llengua anglesa. N'hi ha alguns que funcionen en català (inclouen el terme **catalan** en el seu nom) i d'altres que funcionen en castellà (en aquest cas inclouen **es**).

No es pot donar un nom d'un servidor de grups de notícies que sigui accessible a través de tots els proveïdors d'accés a Internet. Probablement el teu t'haurà donat el nom del seu servidor propi, i si no pots trobar aquesta informació en la seva pàgina web.

De tota manera, aquí n'hi ha uns quants:

news.abaforum.es	Accés lliure, funciona des de la majoria dels proveïdors
news.teleline.es	Només per als usuaris de Teleline
news.wanadoo.es	Només per als usuaris d'UNI2
news.navegalia.com	Només per als usuaris de Navegalia
news.pntic.mec.es	Accés lliure des de la majoria de proveïdors. Especialitzat.

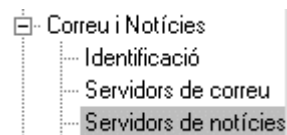
4.2. CONFIGURACIÓ DELS GRUPS DE NOTÍCIES EN EL NETSCAPE COMMUNICATOR

Un dels mòduls que formen el programa Netscape Communicator està dedicat a la gestió dels grups de notícies. A la barra de botons de la part inferior dreta de la pantalla escollirem el corresponent als grups de notícies:



El que haurem de fer abans de res serà configurar el nostre programa per poder accedir al servidor que ens interressi. S'ha de fer notar que podem definir els que vulguem.

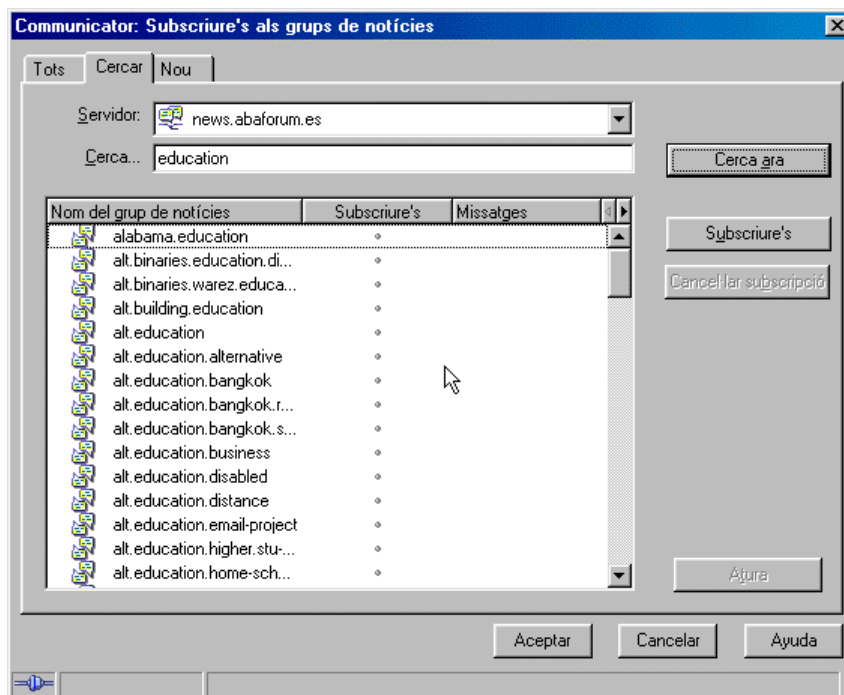
Accedirem a l'opció **Edita – Preferències...** i dins aquesta escollirem **Correu i Notícies – Servidors de notícies**. Pitjarem el botó **Afegeix** i li donarem el nom del nostre servidor.



Tancarem el menú de configuració amb el botó **D'acord**.

La següent passa serà descarregar el noms dels grups de notícies. Aquesta operació (per sort) només es realitza una vegada).

En acabar, ens apareix una llista dels grups de notícies disponibles. Podem navegar per l'estructura del servidor, i cercar visualment allò que ens interessa, o bé passar a l'opció **Cercar** i escriure el que ens interessa. Confirmar amb **Cerca ara**.



Quan tenguem seleccionat el grup que ens interessa, escollirem **Subscriure's**. Això ens donarà accés a les capçaleres del grup.

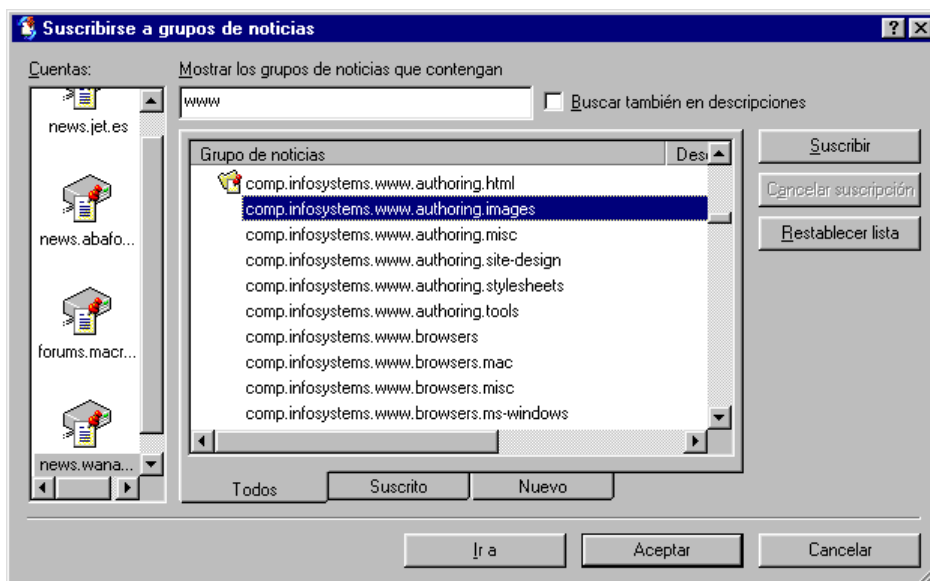
4.3. CONFIGURACIÓ DELS GRUPS DE NOTÍCIES EN L'OUTLOOK EXPRESS

A l'Outlook Express escull **Herramientas – Cuentas** i dins d'aquesta **Agregar – Noticias**. La configuració la farem a través d'un assistent, que ens demanarà el nostre nom, la nostra adreça de correu electrònic i el nom del servidor.

En acabar la configuració, ens demanarà si volem descarregar la llista de grups de notícies. Aquesta operació (per sort) només es realitza una vegada).

Quan hagi finalitzat la descàrrega, apareix la pantalla la llista de grups disponibles en el servidor, ordenats alfabèticament.

Com de vegades n'hi ha molts, el millor que podem fer és escriure el text que ens interessa, cercar en la línia **Mostrar los grupos de noticias que contengan**.



Seleccionarem aquell (o aquells) que ens interessin en la llista i pitjarem el botó **Suscribir**. Tancarem amb **Aceptar**.



Activitat d'introducció 10

- Configura el teu ordinador per tenir accés a un servidor de notícies. El que menys problemes dóna, per tenir pocs grups, és el del PNTIC. El seu nom complet és: **news.pntic.mec.es**.
- Subscriu-te al grup **pntic.foro**.

4.4. GESTIONAM GRUPS DE NOTÍCIES

De moment només hem fet la subscripció a un grup de notícies. Ens queden encara dues passes: Davallar les capçaleres dels missatges del grup i a continuació llegir aquells que ens interessin.



Netscape Communicator



Outlook Express

Obrim el grup de notícies picant damunt el símbol + que hi ha a la dreta del seu nom. A continuació, seleccionarem el grup que ens interessa.

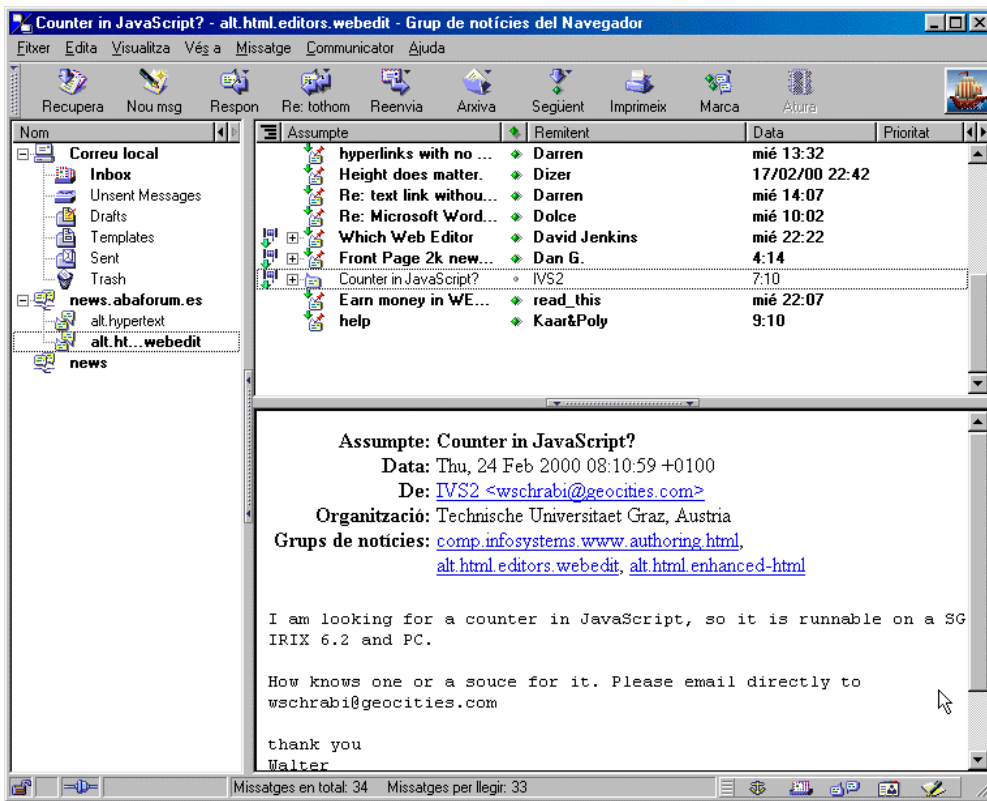
Un temps després es descarregaran les capçaleres del missatge. A partir d'aquí, el funcionament és molt semblant al del correu electrònic:

Seleccionar la capçalera del missatge que ens interessa llegir i tenir el text d'aquest a la part inferior dreta de la pantalla.

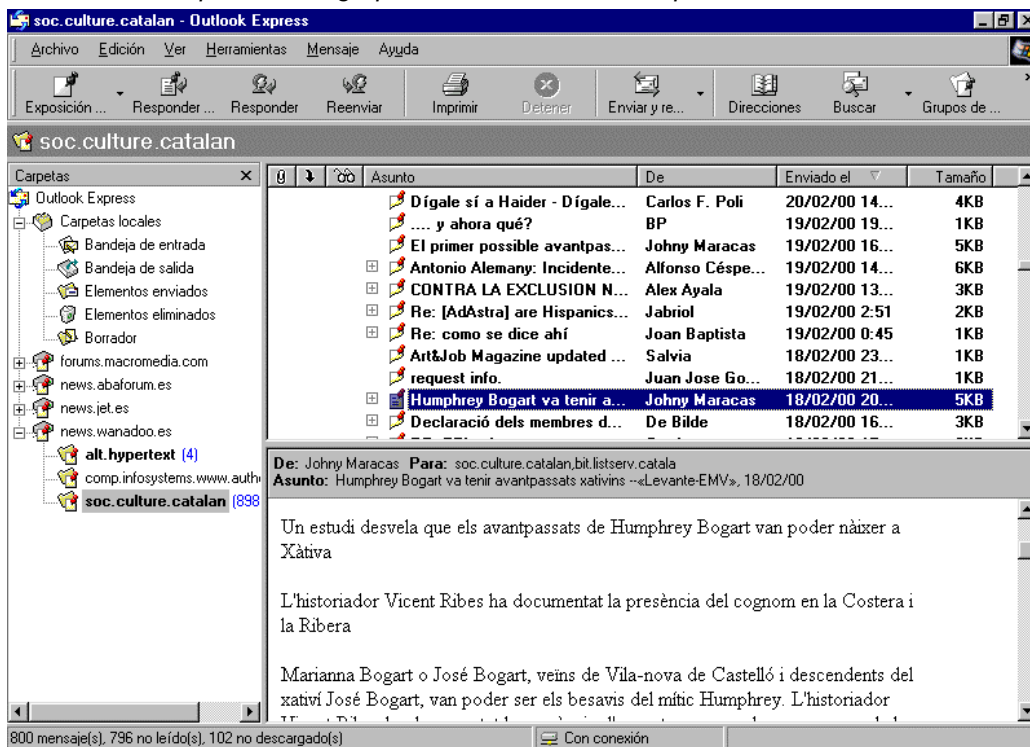
Hi ha, però una diferència molt important respecte al correu electrònic: cada vegada que se selecciona una capçalera d'un missatge s'hi ha d'estar connectat perquè es pugui descarregar del servidor. En un principi l'única cosa que ens arriba és el nom de l'emissor, l'assumpte i les dades generals del missatge.

Si vols enviar un nou missatge a la llista, escull l'opció **Nou missatge** al Communicator o **Mensaje nuevo** a l'Outlook Express. Si en canvi el que vols fer és respondre un dels que hi ha, escull **Respon** al Communicator i **Responder** a l'Outlook Express. Abans d'escriure res has de tenir present que en

els grups de notícies hi ha una sèrie de normes de cortesia, el que es coneix com a **netiqueta**, que cal seguir.



La pantalla de grups de notícies del Netscape Communicator



La pantalla de grups de notícies en l'Outlook Express



Activitat d'introducció 11

- Connecta't al servidor de grups de notícies que has configurat a l'apartat anterior.
- Obre el grup al qual t'has subscrit (**pntic.foro**).
- Mira el contingut d'uns quants missatges dels que hi ha al grup.



Recursos addicionals

Pots trobar més informació respecte als grups de notícies a:

- Universitat de Cantàbria:
 - <http://ccpc5.unican.es/soporte/internet/guianews.html>
- Universitat Autònoma de Madrid
 - http://www.sdi.uam.es/comm/Infonews/paginas/News_doc.html

La informació d'aquestes pàgines està referida als seus servidors propis de grups de notícies, però inclou informació de caràcter general.

Respecte al tema de les normes de conducta als grups de notícies es pot consultar;

- <http://ccpc5.unican.es/soporte/internet/guianews.html#e>

5. LES LLISTES DE DISTRIBUCIÓ

5.1. QUÈ SÓN LES LLISTES DE DISTRIBUCIÓ?

Les llistes de distribució funcionen a través del correu electrònic i permeten intercanviar missatges entre persones amb interès en una temàtica determinada.

Presenten diferències respecte als grups de notícies, que hem comentat a l'apartat anterior:

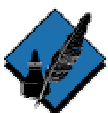
- Els missatges els rebem en la nostra bústia, com si fos un missatge de correu més.
- Les llistes són privades, és a dir, per enviar un missatge a una d'aquestes és necessari estar-hi subscrit.

Tot el sistema de gestió de les llistes de correu es fa a través d'un determinat programa d'ordinador, el més conegut dels quals rep el nom de **Majordomo**. Així, quan ens subscrim, ens donam de baixa o enviam un missatge a la llista s'ha d'anar molt alerta, perquè com que el receptor és una màquina que només entén pocs missatges, és relativament fàcil cometre errors.

Tots els exemples els farem d'acord amb un d'aquests servidors de llistes, en concret el que té **Rediris**.

5.2. CONÈIXER QUINES LLISTES HI HA EN UN SERVIDOR

El primer que s'ha de saber és quines llistes hi ha disponibles en un determinat servidor, per poder després, si volem, subscriure'ns a aquella que ens interressi.



Activitat opcional 3

- Visita la següent pàgina web per saber quines llistes hi ha disponibles en el servidor de RedIris:
 - <http://www.rediris.es/list/tema/tematic.es.html>

En aquesta pàgina es poden consultar les llistes per ordre alfabètic del seu nom o bé pel tema que tracten.

- Visita la secció de les llistes destinades a educació.
- Si en trobes alguna que t'interessi especialment, accedeix-hi per conèixer més detalls del seu contingut i funcionament.

5.3. SUBSCRIURE'S A UNA DETERMINADA LLISTA

Suposarem ara que ens volem subscriure a una determinada llista, per exemple, **EDULIST**. Per fer això haurem d'enviar un missatge de correu electrònic amb el següent format:

1. Com a destinatari del missatge, posarem: LISTSERV@LISTSERV.REDIRIS.ES
2. Deixarem en blanc la línia de l'assumpte
3. Com a text del missatge, posarem únicament:

```
suscribe EDULIST nom llinatges
```

 [On posa nom llinatges heu de posar els vostres]
4. Enviarem normalment el missatge
5. Poc temps després rebrem un missatge en què es demana confirmació. Per fer això esborrarem tot el text del missatge, el substituïm per la paraula **OK**, i emprarem l'opció de **Respondre** per enviar la resposta.
6. No tardarà gaire en arribar la confirmació definitiva de la nostra subscripció a la llista.

Per anul·lar la subscripció hem de fer gairebé el mateix que per activar-la:

1. Com a destinatari del missatge, posarem: LISTSERV@LISTSERV.REDIRIS.ES
2. Deixarem en blanc la línia de l'assumpte
3. Com a text del missatge, posarem únicament:

```
unsubscribe EDULIST nom llinatges
```

5.4. PARTICIPAR EN UNA LLISTA

Si el que volem és respondre un dels missatges que ens arriben de la llista, ho tenim molt fàcil: Simplement seleccionam l'opció **Respondre** en el nostre programa de correu i enviam el missatge.

En canvi, si el que volem fer és enviar un nou missatge partint de zero, caldrà fer el següent:

1. Posar com a destinatari del missatge EDULIST@LISTSERV.REDIRIS.ES (si el volem enviar a aquesta llista).
2. Formalitzar normalment el nostre missatge de correu i enviar-lo. Així de senzill!



Recomanacions

Una opció molt interessant de subscripció a llistes, especialment per a aquelles que generen molts missatges, és la possibilitat de rebre només un missatge al dia, que contengui tots els que s'han enviat a la llista.

Per fer això envia a: LISTSERV@LISTSERV.REDIRIS.ES un missatge com sempre sense assumpte i que tengui com a text:

```
set EDULIST digest
```

[Si la llista és EDULIST, si no posar el seu nom]

El que **no s'ha de fer mai** (malgrat que molta gent ho faci) és enviar missatges que havien d'anar destinats al gestor (o sigui, LISTSERV@LISTSERV.REDIRIS.ES) i que per error enviam a la llista (per exemple, a EDULIST@LISTSERV.REDIRIS.ES). Queda molt malament, perquè tothom rep el missatge i a més, no serveix per a res: la màquina no ens fa cas. El que si que podem rebre és una forta esbrancada d'alguns dels membres de la llista.



Recursos addicionals

Pots trobar més informació respecte a les llistes de distribució a:

- **Conceptes bàsics de llistes de distribució:**
 - <http://www.rediris.es/list/basico.es.html>
- Utilització del servidor de ListServ:
 - <http://www.rediris.es/list/utilizacion.es.html>
- Documentació referida a llistes de distribució:
 - <http://www.rediris.es/list/docu.es.html>
- Cercador a nivell mundial de llistes de distribució:
 - <http://www.liszt.com/>