



Materials de formació

Aprofundiment en les tecnologies de la informació

Mòdul d'INTERNET

Amador Alzina Sans i Joan Manuel González Febrer

Març 2000



GOVERN DE LES ILLES BALEARS

Conselleria d'Educació i Cultura

Direcció General d'Ordenació i Innovació

Taula de continguts

1. Instal·lació d'Internet	2
1.1. Instal·lació i configuració del mòdem.....	2
1.2. instal·lació de l'accés telefònic a xarxes	3
1.3. Configuració d'accés a Internet.....	4
1.3.1. Crear una connexió per marcatge directe	4
1.3.2. Configurar la connexió:.....	6
1.3.3. Establir la connexió	7
1.4. Configuració del correu electrònic	8
1.4.1. Configuració del programa Outlook express	9
1.4.2. Configuració del programa Netscape	13

1. INSTAL·LACIÓ D'INTERNET

1.1. INSTAL·LACIÓ I CONFIGURACIÓ DEL MÒDEM

El **mòdem** és l'aparell que s'encarrega de convertir el flux de dades digitals que entra o surt del nostre ordinador en una ona analògica capaç de ser transmesa per una línia telefònica convencional. El seu nom ve de la contracció de les expressions «**modulació**» (conversió de dades a so) i «**demodulació**» (conversió de so a dades), que són les dues funcions que realitza. En una comunicació d'aquest tipus sempre hi ha d'haver dos mòdems, un a cada costat de la línia telefònica. Els mòdems també s'utilitzen en els aparells de fax, en els terminals de cobrament per targeta de les botigues i en els telèfons mòbils del tipus GSM.

La capacitat de transmissió de dades entre els diferents punts de xarxes informàtiques s'anomena **amplada de banda**, i es mesura en el nombre de bits per segon (bps)¹ que poden arribar a transmetre's per la línia.

Els mòdems que podem trobar en el mercat són capaços d'aconseguir una amplada de banda de 56Kbps. S'ha de tenir en compte que la velocitat màxima dependrà també de la qualitat de la línia telefònica.

Gairebé tots els mòdems que es troben actualment al mercat poden actuar també com a aparells de fax (mòdem-fax).

Segons el tipus de connexió, el mòdem pot ser intern, si es tracta d'una placa instal·lada dins l'ordinador, o extern, si és un aparell independent. Els mòdems externs són una mica més cars que els interns, però presenten alguns avantatges: és més senzill connectar-los a l'ordinador, o a altres ordinadors, tenen un interruptor i indicadors lluminosos i també ofereixen més seguretat contra els llamps que poden entrar per les línies telefòniques.

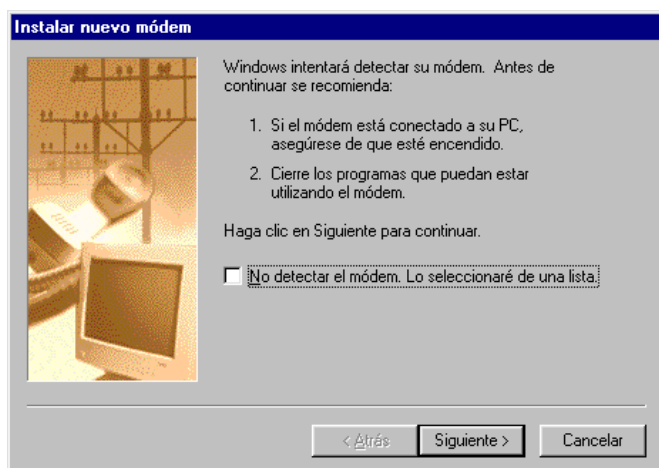
Per instal·lar un mòdem haurem d'iniciar l'Assistent per instal·lar un nou mòdem. Ho farem de la següent manera²:

1. Farem clic sobre el botó **Inicio** de la barra d'eines.
2. Seleccionarem **Configuración**.
3. Farem clic sobre la icona anomenada **Modems**.
4. Ens apareix la pantalla **Instalar nuevo modem**.

¹ Kbps: kilobits per segon (1.024 bits o 128 caràcters). Mbps: megabits per segon (1048.576 bits o 131.070 caràcters).


² Possiblement quan connectem el mòdem a l'ordinador i arrenquem el Windows, ens sortirà automàticament l'Assistent per instal·lar un nou mòdem. Si és així seguirem les indicacions de l'Assistent.

5. Feim clic damunt el botó **Siguiente** i seguim les instruccions que ens demana. Si tenim un disc del fabricant, el podem emprar seleccionant l'opció **Utilizar disco**.



1.2. INSTAL·LACIÓ DE L'ACCÉS TELEFÒNIC A XARXES

Primer de tot ens hem d'assegurar que tenim instal·lada l'opció **Acceso telefónico a redes**. Açò ho podem comprovar fent clic sobre la icona *Mi PC* que tro-

bareu a l'escriptori del Windows. Si dins mi PC hi ha aquesta icona , vol dir que la funció està instal·lada; si no és així, l'hauréu d'instal·lar seguint els següents passos:

1. Feim clic damunt el botó **Inicio** de la barra d'eines de Windows.
2. Seleccionam **Configuración**.
3. Seleccionam l'opció **Agregar y quitar programas**.
4. Seleccionam la fitxa **Instalación de Windows**.
5. Seleccionam **Comunicaciones** i feim clic damunt **Detalles**.
6. Activam la casella de verificació **Acceso telefónico a redes** i feim clic damunt **Aceptar**.
7. Segurament Windows ens demanarà el disc original i hi instal·larà l'aplicació.

Ara comprovarem si tenim instal·lat el protocol **TCP/IP** de Windows.

1. Feim clic amb el botó dret del ratolí sobre la icona **Entorno de red** que trobareu a l'escriptori de Windows.
2. Seleccionam **Propiedades** i accedirem al quadre de diàleg **Red**³. Comprovem si tenim instal·lat el protocol **TCP/IP**. Si no hi és...
3. Feim clic sobre el botó **Agregar**.
4. Feim clic successivament en **Protocolo** i en **Agregar**.
5. Feim clic successivament en **Microsoft** i en **TCP/IP**.
6. Feim clic sobre el botó **Aceptar** i ja tindrem instal·lat el protocol.

A partir d'ara ja podrem configurar l'accés telefònic per connectar-nos a Internet.

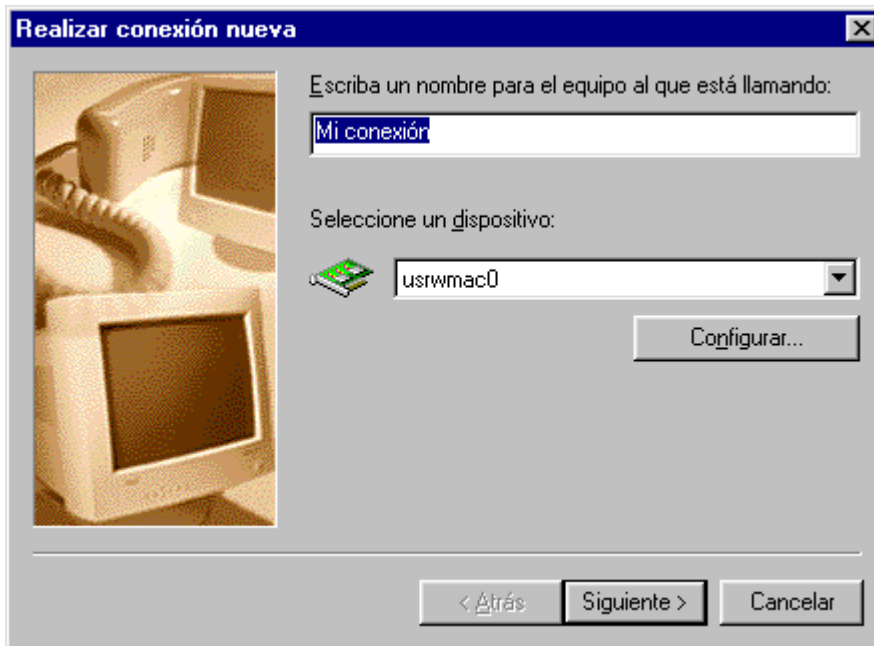
1.3. CONFIGURACIÓ D'ACCÉS A INTERNET

Per fer una connexió a Internet hem de realitzar els següents passos.

1.3.1. CREAR UNA CONNEXIÓ PER MARCATGE DIRECTE

1. Feis clic a la icona *Mi PC* de l'escriptori.
2. Obriu la carpeta **Acceso telefónico a redes**.
3. Feis clic sobre **Realizar conexión nueva**. Apareixerà el següent quadre de diàleg:

³ També podem accedir al quadre de diàleg Red des de **Inicio / Configuración / Panel de control / Red**.



4. Heu de donar un nom per a la nova connexió (per exemple: **Internet – Infovia**) i heu de seleccionar el vostre mòdem que segurament us sortirà per defecte.

5. Feis clic sobre **Siguiete**. Us apareixerà el quadre de diàleg:



6. A la casella **Número de teléfono**, heu d'apuntar el número de telèfon al qual voleu trucar.



Recomanacions

Si accediu al vostre servidor mitjançant Infovia Plus, convé que comproveu quin és el vostre node d'accés per tal de pagar tarifa local. Per poder saber quin és el vostre número de connexió ho podeu consultar a l'adreça <http://www.telefonica-data.com/infovia-plus/>. De totes maneres els nodes de connexió a les Illes són els

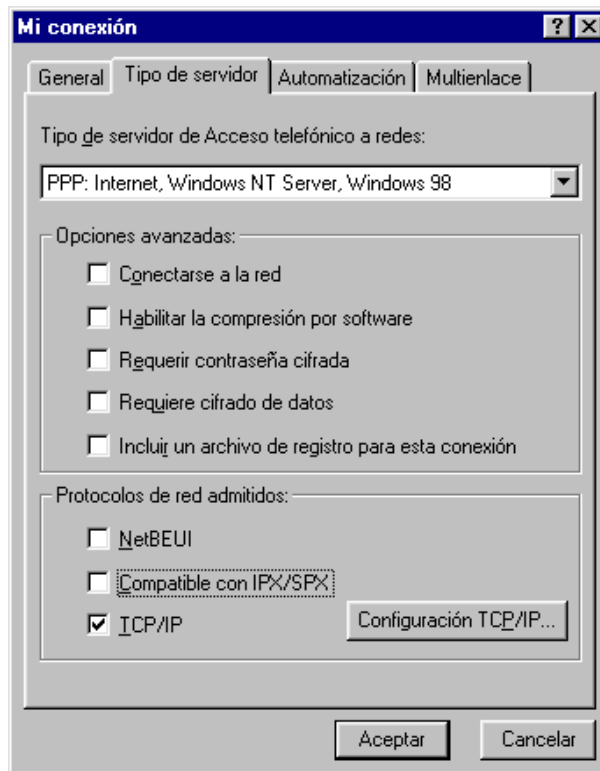
següents:

LOCALITAT	TELÈFON
Eivissa	971.309.000
Inca	971.887.100
Maó	971.216.000
Manacor	971.848.000
Palma	971.210.050
Pollença	971.895.000

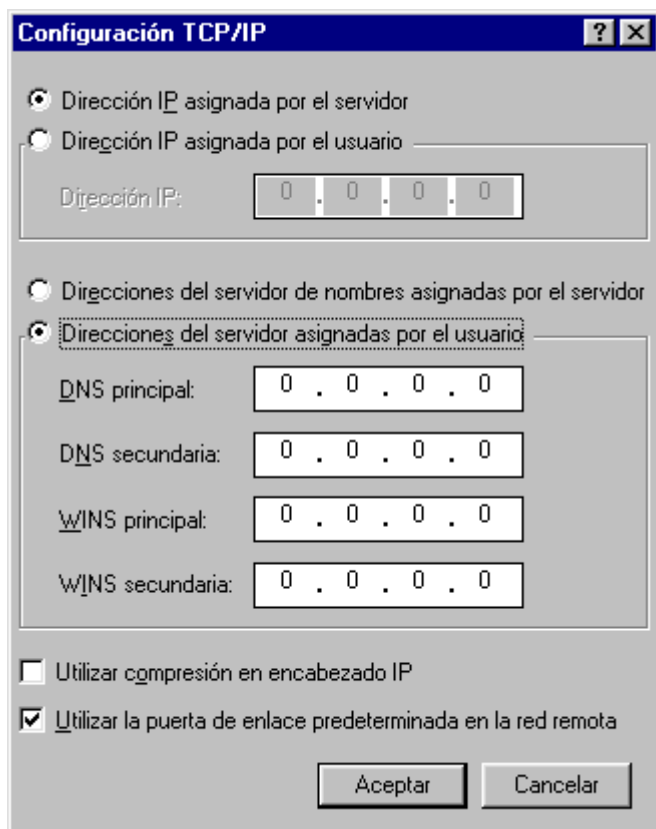
7. Feis clic sobre **Siguiente**.
8. Feis clic sobre **Terminar**.

1.3.2. CONFIGURAR LA CONNEXIÓ:

1. Posau-vos sobre la icona que acabau de crear (**Internet – Infovia**) i la seleccionau.
2. Pitjau el botó dret del ratolí.
3. Seleccionau **Propiedades**.
4. Feis clic sobre la fitxa **Tipo de servidor** i ho configurau així com ho mostra la il·lustració.



5. Feis clic sobre el botó **Configuración TCP/IP**



6. Activau l'opció ***Direcciones del servidor asignadas por el usuario***. Aquí heu d'omplir el camp ***DNS principal*** i, si en fos el cas, ***DNS secundario***. Aquests números, us els proporcionarà el vostre servidor d'Internet.
7. Feis clic sobre ***Aceptar*** fins que es tanquin totes les finestres.

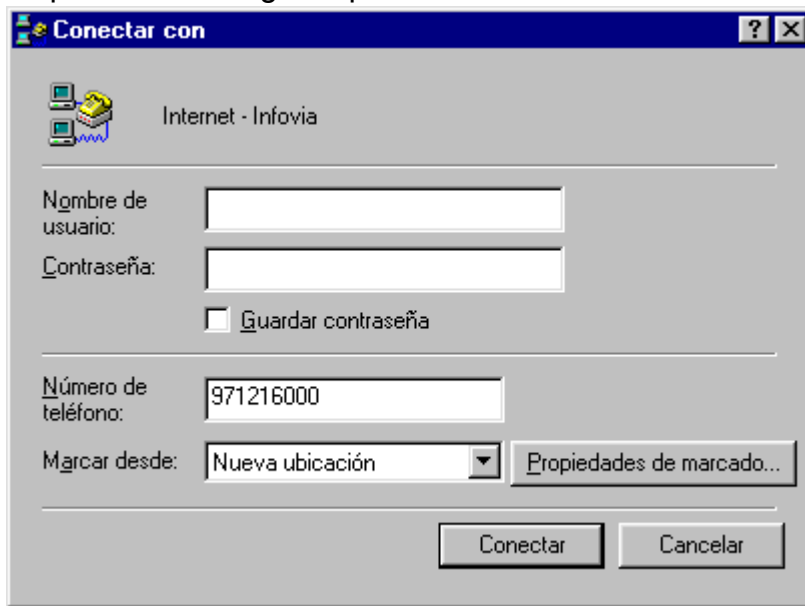
Ara ja tenim configurada la connexió a Internet. Per establir la connexió heu de seguir els següents passos.

1.3.3. ESTABLIR LA CONNEXIÓ

1. Una vegada situats a ***Mi PC / Acceso telefónico a redes***, feis clic dues vegades sobre la icona ***Internet – Infovia***.



Us apareixerà la següent pantalla:



2. Heu d'emplenar les caselles **Nombre de usuario** i **Contraseña**. El nom d'usuari i la contrasenya, també us els proporcionarà el vostre servidor d'internet.
3. Feis clic damunt **Conectar** i, si teniu la connexió ben configurada, us connectarà a Internet.
4. Obriu l'explorador per poder navegar.

1.4. CONFIGURACIÓ DEL CORREU ELECTRÒNIC

Les dades necessàries per configurar el programa client de correu electrònic són bàsicament cinc:

- Servidor d'entrada (POP): és el nom del servidor de correu on van els missatges que arriben al nostre compte de correu.
- Servidor de sortida (SMTP): nom del servidor de correu que serveix per enviar els nostres missatges.
- L'adreça del nostre compte de correu: és l'adreça de correu que podem donar a altres usuaris perquè ens enviïn missatges. Per exemple usuari@cpr.es.
- Nom del nostre compte de correu. Aquest nom, a vegades, sol tenir el format usuari.cpr.es.

- Contrasenya del compte de correu

Totes aquestes dades, ens les proporciona el nostre servidor de correu.

1.4.1. CONFIGURACIÓ DEL PROGRAMA OUTLOOK EXPRESS

1. Obrim el programa Outlook Express. Seleccionam el menú **Herramientas**, l'opció **Cuentas**. Seleccionam el botó **Agregar**, i, llavors, l'opció **Correo**, d'aquesta manera s'executarà l'assistent que ens permetrà crear un nou compte de correu.

2. Escrivim el nom complet.



3. Feim clic damunt **Siguiete**. Ens apareix aquesta pantalla:

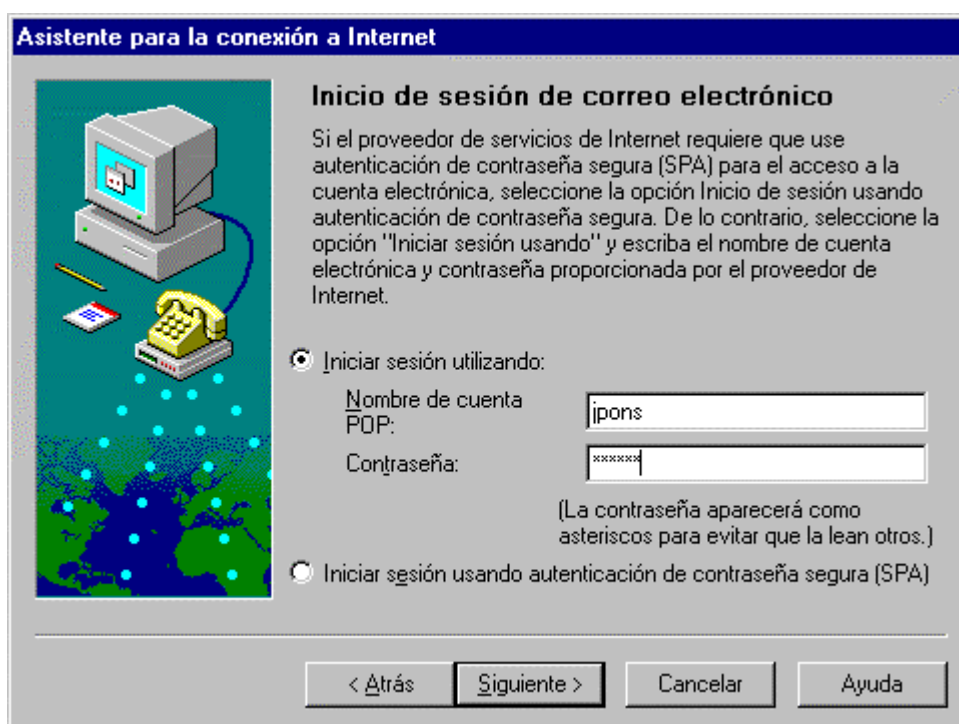


4. Escrivim el nom del servidor POP i el del servidor SMTP.

5. Feim clic damunt **Siguiete**.



6. Escrivim un nom per tal d'identificar el compte de correu i feim clic damunt **Siguiente**. Passam a la pantalla d'inici de sessió de correu electrònic.



7. Escrivim el nom del compte de correu i la contrasenya. Feim clic damunt **Siguiente**.
8. Haurem d'elegir el tipus de connexió que feim servir, que segurament serà a través de la línia telefònica. Feim clic damunt **Siguiente**.



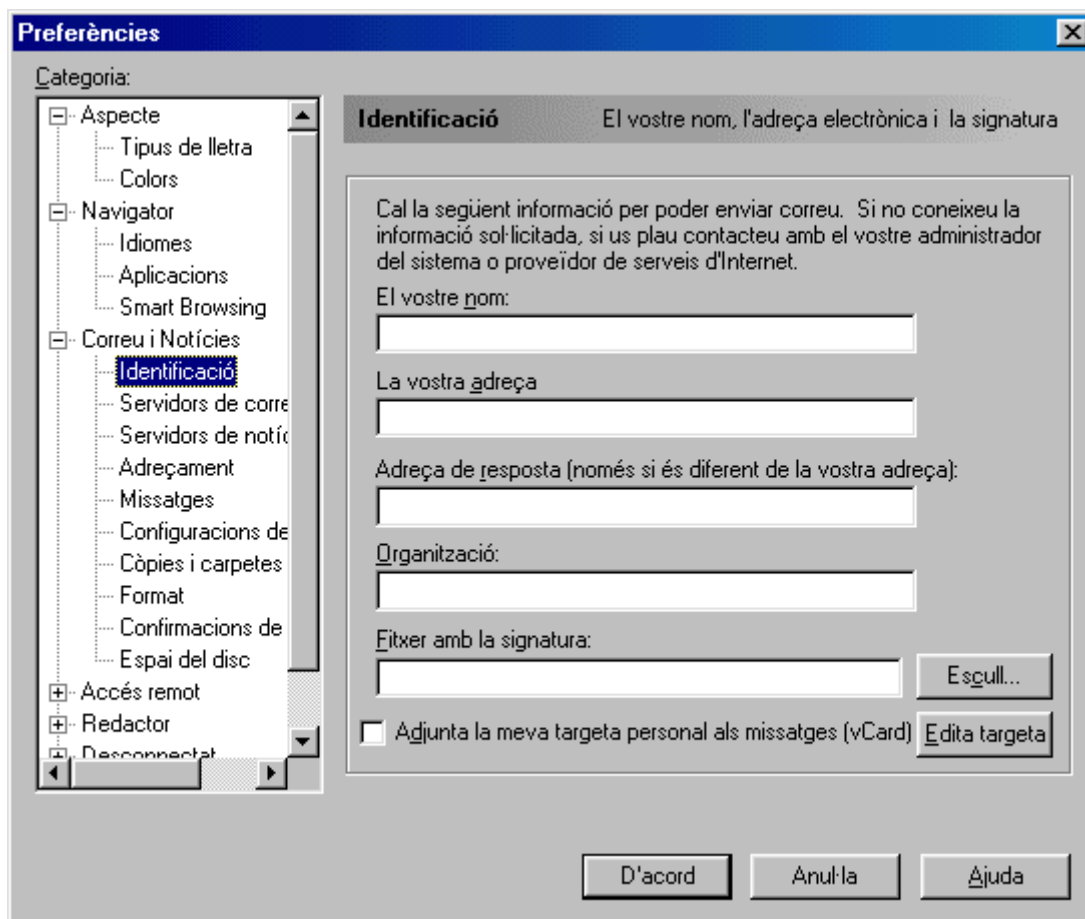
9. Finalment, ens apareixerà la següent pantalla, feim clic damunt **Finalizar** i ja tindrèm el compte de correu configurat.



1.4.2. CONFIGURACIÓ DEL PROGRAMA NETSCAPE

Per configurar el programa Netscape Mail hem d'obrir el navegador i seguir els següents passos:

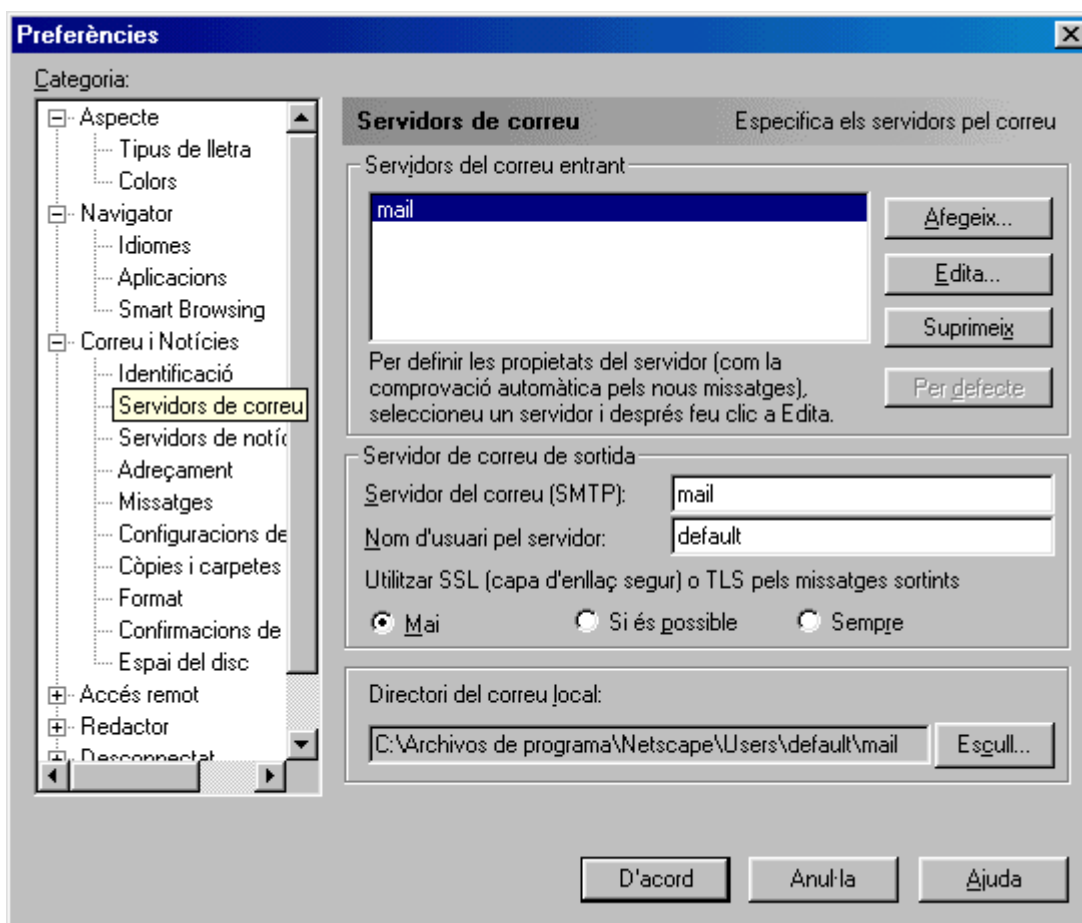
1. Del menú **Edita** seleccionam **Preferències**. Feim doble clic damunt **Correu i Notícies** i seleccionam **Identificació**, que ens apareix a l'esquerra de la pantalla.



2. En el camp **El vostre nom** escrivim el nom sencer. Quan rebin un missatge nostre serà el nom que apareixerà en el camp **De:**, que identifica el remitent del missatge.
3. En el camp **La vostra adreça** s'ha d'escriure l'adreça completa de correu electrònic, que té un format semblant a usuari@cpr.es
4. De la franja de l'esquerra seleccionam l'element Servidor de correu que ens mostrarà una finestra com la següent.
5. Aquí s'han d'escriure el nom dels servidors de correu (entrant i de sortida). En el camp **Servidor de correu de sortida** (SMTP) s'escriu, per exemple,

smtp.cpr.es (penseu que aquest valor, us l'ha de proporcionar el vostre servidor d'accés a Internet).

6. En el camp Servidor de correu entrant seleccionem **Edita**, si ja hi ha un servidor entrant, o **Afegeix**, si el camp és buit. Apareixerà una finestra on podrem escriure el nom del servidor. Per exemple pop3.cpr.es. En el camp **Tipus de servidor** ens ha d'aparèixer el valor **Servidor POP3**. També, en aquesta finestra, hem d'escriure el nom d'usuari del compte de correu.
7. Fem clic sobre **D'acord** dues vegades i ja tindrem el programa configurat per rebre correu.



Com que el programa Netscape ens permet definir diferents usuaris, cada vegada que creem un nou perfil ens demanarà les dades per configurar el compte de correu.