

2. ALUMNAT.

L'alumnat constitueix l'element principal del sistema educatiu i cap a ell va dirigida tota l'atenció educativa, per això aquest apartat és el més extens d'aquest estudi. Tant els centres i el professorat com els programes i recursos escolars, tenen per única finalitat possibilitar que l'alumnat assoleixi la capacitat i titulació requerides que li facilitin la seva incorporació als estudis superiors o a la vida activa.

En aquest informe les referències sobre alumnat es presenten en base a la mateixa estructura així com està ordenat el sistema educatiu. Es presenten i analitzen les dades dels alumnes d'educació infantil, primària, secundària obligatòria, batxillerat i cicles formatius. També es comenten les dades d'altres ensenyaments i de programes concrets.

L'estudi de cada etapa inclou referències a la matrícula total per illes i per titularitat de centre, a l'alumnat amb necessitats específiques de suport educatiu, a l'alumnat estranger, als resultats acadèmics, a l'absentisme i a la conflictivitat.

2.1 Ensenyaments de règim general.

En el concepte d'ensenyaments de règim general hi van inclosos els ensenyaments d'educació infantil-2¹⁸, educació primària, educació secundària obligatòria, batxillerat, cicles formatius de grau mitjà i cicles formatius de grau superior.

2.1.1 Variacions interanuals de la matrícula.

ALUMNAT MATRICULAT EN ENSENYAMENTS DE RÈGIM GENERAL A LES ILLES BALEARS¹⁹	
1997/98	138.139
1998/99	138.245
1999/00	137.882
2000/01	139.107
2001/02	140.201
2002/03	142.357
2003/04	143.788
2004/05	144.125
2005/06	145.100
2006/07	147.595

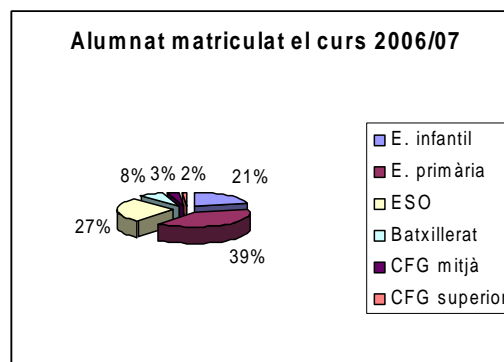
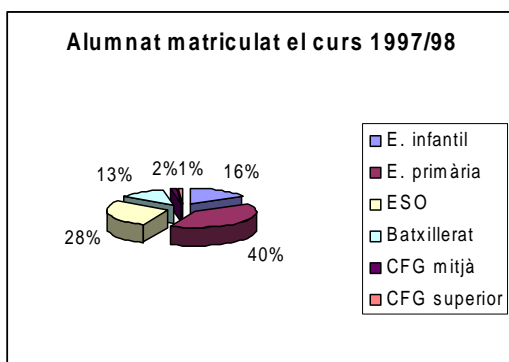
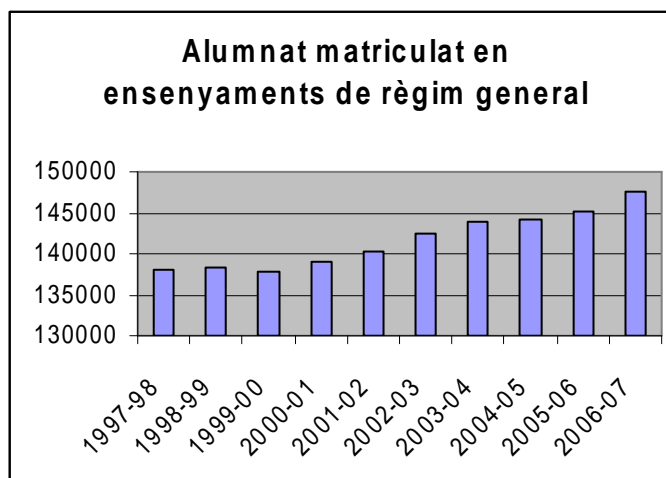
En el període de deu anys entre el 1997 i el 2007 es produeix un augment del 6,80% de la matrícula, però tot i això aquest percentatge amaga desigualtats i oscil·lacions en la progressió en determinades etapes educatives i en determinats cursos, especialment en ensenyament no obligatori. En el curs 1999/00 s'experimentà una

¹⁸ D'ara endavant la denominació "educació infantil-2" farà referència al 2n cicle d'aquesta etapa; el 1r cicle d'educació infantil rebrà la denominació "educació infantil-1".

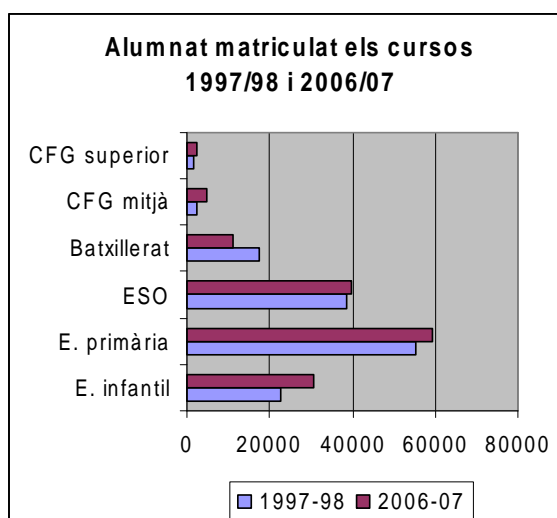
¹⁹ Elaboració pròpia a partir de les dades d'Estadísticas de la Educación en España 2006-2007. Datos de avance. Ministerio de Educación y Ciencia.

No inclou la matrícula relativa a educació infantil-1, educació especial, FP (1970) i garantia social.

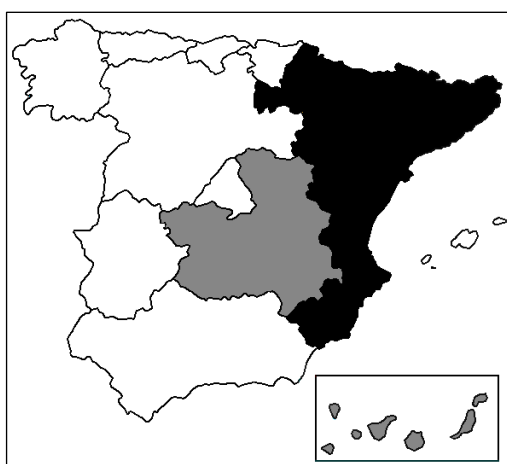
abaixada gairebé inapreciable en la matrícula, que es recuperà el curs següent, continuant amb augments progressius fins al curs 2006/07. Els augments en la matrícula general són conseqüència, en part, de la incidència del nombre d'alumnes matriculats en educació infantil.






Comparant la matrícula d'alumnes amb el cens d'habitants, es dedueix que gairebé la totalitat dels alumnes en edat d'estudiar educació primària i secundària obligatòria estan escolaritzats. Comparant les dades del padró municipal d'habitants amb la matrícula d'educació infantil, hom pot deduir que hi ha un 44% d'infants que no estan escolaritzats.



COMPARACIÓ DE LA MATRÍCULA D'EDUCACIÓ PRIMÀRIA I SECUNDÀRIA PER COMUNITATS AUTÒNOMES (1997-2006) ²⁰	
Andalusia	-3,22
Aragó	+1,22
Astúries	-24,61
Illes Balears	+ 5,26
Canàries	- 0,94
Cantàbria	- 14
Castella i Lleó	- 16,57
Castella-La Manxa	+ 0,62
Catalunya	+ 11,33
Extremadura	- 11,22
Galícia	- 6,26
Madrid	+ 9,30
Múrcia	+ 10,55
Navarra	+ 7,80
País Basc	- 2
La Rioja	+ 3,89
València	+ 16,45
Conjunt de l'estat	+ 1,56%



Pèrdues i guanys de matrícula per territoris	
	En guanyen
	En perden
	La mantenen

L'evolució de la matrícula d'educació primària i secundària obligatòria que s'ha produït en la dècada objecte d'aquesta anàlisi (1997-2006) és de l'1,56% a tot l'estat, un percentatge baix que, tot i això, superà les projeccions de creixement vegetatiu. La previsió es veié incrementada per l'arribada d'alumnes estrangers, per la qual cosa de

²⁰ Elaboració pròpia a partir de les dades d'Estadística de la Educació en España. 2006-2007. Datos de avance. Ministerio de Educación y Ciencia.

no ser per aquest alumnat ens trobaríem amb dades de matriculació negatives, comparant el curs 1997/98 amb el 2006/07, en el conjunt de l'estat.

Des del punt de vista percentual, les comunitats autònomes poden ser classificades en tres grups ben determinats: les que tenen un clar creixement de la seva matrícula, les que no han experimentat diferències significatives i les que han perdut matrícula.

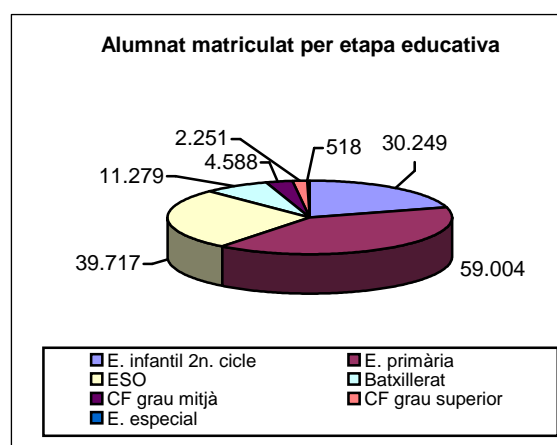
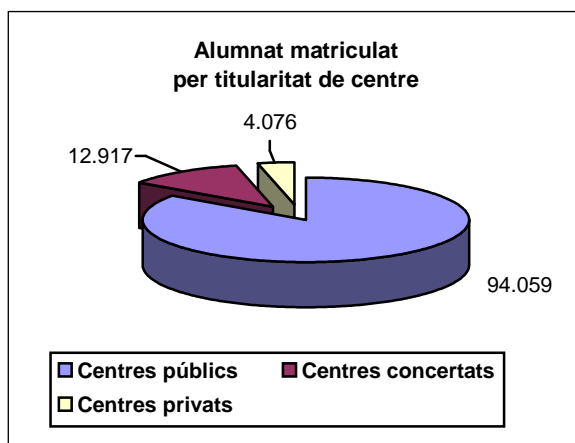
Les que han guanyat matrícula, com les Illes Balears, Catalunya, València, Madrid, Múrcia, Navarra, La Rioja i Aragó, són les que han generat una gran oferta de treball, especialment en el sector de la construcció i dels serveis, i han estat receptores d'immigració interior i exterior. Pel contrari, altres comunitats autònomes com Andalusia, Astúries, Cantàbria, Extremadura, Castella i Lleó, Galícia i el País Basc han perdut matrícula, probablement perquè els moviments migratoris han duit part de la seva població a les comunitats autònomes que n'han guanyat. Dues comunitats autònomes no han experimentat diferències significatives de matrícula, sense superar l'1% positiu (Castella-La Manxa) o l'1% negatiu (Canàries); en aquests dos darrers casos probablement hi ha una compensació entre el creixement vegetatiu i els moviments migratoris.

2.1.2 Matrícula del curs 2006-2007 a les Illes Balears.²¹

ALUMNAT MATRICULAT A LES ILLES BALEARS PER NIVELL EDUCATIU I PER TITULARITAT DE CENTRE ²²				
(2006/07)	E. públic	E. concertat	E. privat	Total
E. infantil-2	18.660	10.820	769	30.249
E. primària	36.949	20.674	1.381	59.004
ESO	23.992	14.593	1.132	39.717
Batxillerat	8.345	2.350	548	11.243
CF grau mitjà	3.874	591	123	4.588
CF grau superior	2.026	138	87	2.251
E. especial	125	393	0	518
Total	93.971	49.559	4.040	147.570
%	63,68	33,58	2,74	100

²¹ Elaboració pròpia a partir de les dades de la Conselleria d'Educació i Cultura. Govern de les Illes Balears.

²² El nombre total d'alumnes matriculats no és coincident amb les dades del Ministerio de Educación y Ciencia.



% D'ALUMNAT MATRICULAT A LES ILLES BALEARS PER NIVELL EDUCATIU I PER TITULARITAT DE CENTRE

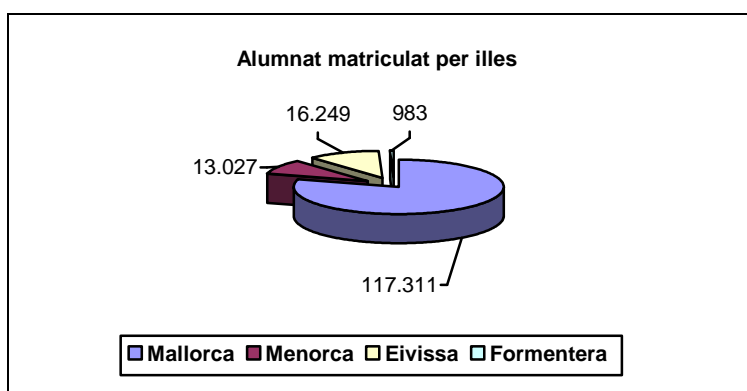
(2006/07)	E. públic	E. concertat	E. privat	Total
E. infantil-2	61,69	35,77	2,54	100
E. primària	62,62	35,04	2,34	100
ESO	60,41	36,74	2,85	100
Batxillerat	73,99	20,84	4,86	100
CF grau mitjà	84,44	12,88	2,68	100
CF grau superior	90,00	6,13	3,86	100
E. especial	24,13	75,87	0	100

% D'ALUMNAT MATRICULAT A LES ILLES BALEARS PER TITULARITAT DE CENTRE I PER NIVELL EDUCATIU

(2006/07)	E. públic	E. concertat	E. privat
E. infantil-2	19,84	21,83	19,03
E. primària	39,28	41,70	34,18
ESO	25,51	29,44	28,02
Batxillerat	8,87	4,74	13,56
CF grau mitjà	4,12	1,19	3,04
CF grau superior	2,15	0,28	2,15
E. especial	0,13	0,79	0
Total	100	100	100

En totes les etapes és majoritari l'alumnat escolaritzat a l'ensenyament públic, passant a ser una majoria molt significativa en cicles formatius de grau mitjà i superior.

ALUMNAT MATRICULAT PER ILLES I PER TITULARITAT DE CENTRE				
(2006/07)	E. públic	E. concertat	E. privat	Total
Mallorca	69.753	43.816	3.742	117.311
Menorca	9.823	3.204	0	13.027
Eivissa	13.470	2.481	298	16.249
Formentera	925	58	0	983
Illes Balears	93.971	49.559	4.040	147.570



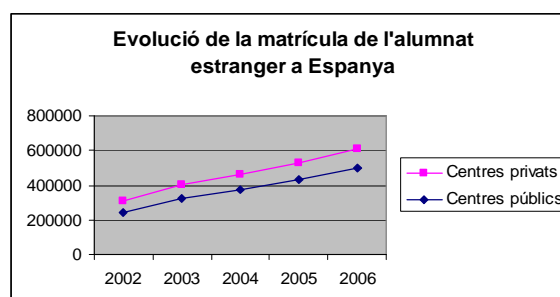
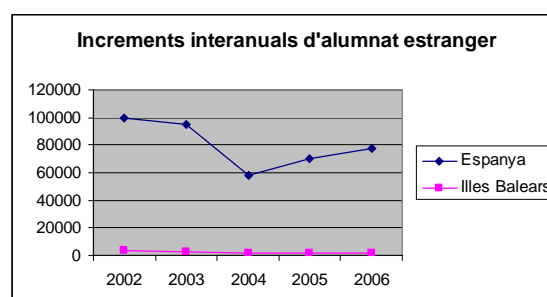
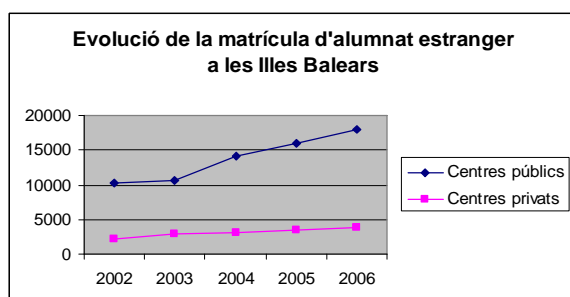
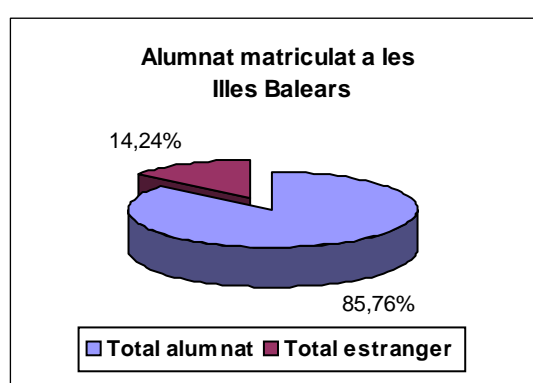
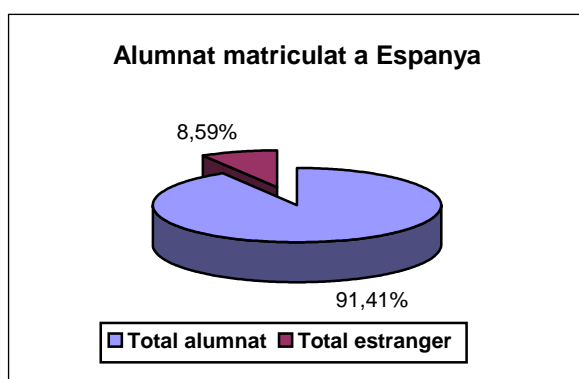
ALUMNAT MATRICULAT A MALLORCA PER TITULARITAT I NIVELL EDUCATIU				
(2006/07)	E. públic	E. concertat	E. privat	Total
E. infantil-2	13.668	9.484	769	23.921
E. primària	27.371	18.099	1.381	46.851
ESO	17.968	12.867	933	31.768
Batxillerat	6.182	2.244	449	8.875
CF grau mitjà	2.838	591	123	3.552
CF grau superior	1.661	138	87	1.886
E. especial	65	393	0	458
Total	69.753	43.816	3.742	117.311
%	59,46	37,35	3,19	100

ALUMNAT MATRICULAT A MENORCA PER TITULARITAT I NIVELL EDUCATIU				
(2006/2007)	E. públic	E. concertat	E. privat	Total
E. infanti-2	2.052	720	0	2.772
E. primària	3.881	1.511	0	5.392
ESO	2.301	973	0	3.274
Batxillerat	862	0	0	862
CF grau mitjà	563	0	0	563
CF grau superior	150	0	0	150
E. especial	14	0	0	14
Total	9.823	3.204	0	13.027
%	75,40	24,60	0	100

ALUMNAT MATRICULAT A EIVISSA PER TITULARITAT I NIVELL EDUCATIU				
(2006/2007)	E. públic	E. concertat	E. privat	Total
E. infantil-2	2.774	558	0	3.332
E. primària	5.296	1.064	0	6.360
ESO	3.440	753	199	4.392
Batxillerat	1.250	106	99	1.455
CF grau mitjà	457	0	0	457
CF grau superior	213	0	0	213
E. especial	40	0	0	40
Total	13.470	2.481	298	16.249
%	82,90	15,27	1,83	100

ALUMNAT MATRICULAT A FORMENTERA PER TITULARITAT I NIVELL EDUCATIU				
(2006/2007)	E. públic	E. concertat	E. privat	Total
E. infantil-2	166	58	0	224
E. primària	401	0	0	401
ESO	283	0	0	283
Batxillerat	51	0	0	51
CF grau mitjà	16	0	0	16
CF grau superior	2	0	0	2
E. especial	6	0	0	6
Total	925	58	0	983
%	94,10	5,90	0	100

ALUMNAT ESTRANGER MATRICULAT A ENSENYAMENTS DE RÈGIM GENERAL A LES ILLES BALEARS I A ESPANYA ²³			
2006/07	Alumnat matriculat	Alumnat estranger	% d'alumnat estranger
Illes Balears	152.699	21.751	14,24
Espanya	7.081.682	608.040	8,59
% de les Illes Balears	2,16	3,58	



En el total de la matrícula a les Illes Balears l'alumnat estranger té una presència molt significativa, arribant fins al 14,24%, molt per sobre del 8,59% del conjunt de tot l'estat. L'increment s'ha produït, bàsicament, en els centres de titularitat pública tant en nombres absoluts com en percentatges.

²³ Elaboració pròpia a partir de les dades d'Estadístiques de la Educació en España 2006-2007. Datos de avance. Ministerio de Educación y Ciencia.

2.1.3 Ràtio d'alumnes per unitats d'educació infantil, primària i secundària obligatòria.²⁴

2.1.3.1 Illes Balears²⁵

RÀTIOS PÈR TITULARITAT DE CENTRE I ETAPA EDUCATIVA				
Ensenyament públic	Educació infantil-2	Educació primària	Educació secundària obligatòria	Promig
Mallorca	20,9	21,2	22,6	21,6
Menorca	22,9	22,8	20,5	22,1
Eivissa	22,4	22,7	22,2	22,4
Formentera	18,6	20,1	23,6	20,7
Promig	21,2	21,7	22,2	21,7
Ensenyament concertat	Educació infantil-2	Educació primària	Educació secundària obligatòria	Promig
Mallorca	25,4	26,3	27,4	26,4
Menorca	20,4	24,4	24,3	23,0
Eivissa	25,4	25,3	26,9	25,9
Formentera	19,3	0,0	0,0	19,3
Promig	22,6	25,3	26,2	23,6
Ensenyament privat	Educació infantil-2	Educació primària	Educació secundària obligatòria	Promig
Mallorca	18,0	25,7	25,2	23,0
Menorca	15,6	0,0	0,0	15,6
Eivissa	0,0	0,0	24,9	24,9
Formentera	0,0	0,0	0,0	0,0
Promig	16,8	25,7	25,1	21,1
Illes Balears	21,2	23,0	23,9	22,8

Educació infantil: La ràtio és baixa a l'ensenyament privat, mentre que superen el promig els ensenyaments públic i concertat.

²⁴ Elaboració pròpia a partir de les dades de la Conselleria d'Educació i Cultura.

²⁵ Algunes ràtios poden estar distorsionades respecte de la situació real d'algunes aules, per la interferència estadística d'unitats desdoblades o d'escoles unitàries.

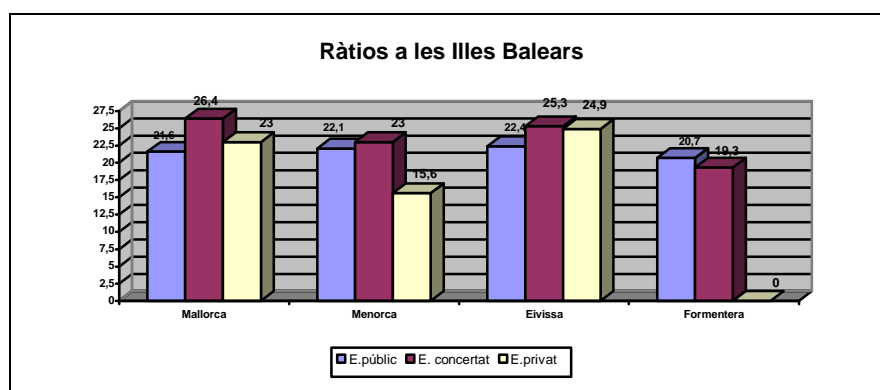
Educació primària: La ràtio és baixa a l'ensenyament públic i alta a l'ensenyament concertat i privat.

Educació secundària obligatòria: Ràtio per sota del promig a l'ensenyament públic, mentre que és alta als ensenyaments concertat i privat.

Ensenyament públic: Les ràtios són altes a Menorca i Eivissa, mentre que a Mallorca és lleugerament alta i per sota del promig a Formentera.

Ensenyament concertat: Són altes a Mallorca i Eivissa, mentre que a Menorca i Formentera estan per sota del promig.

Ensenyament privat: A Menorca és més baixa que el promig, mentre que a Mallorca i Eivissa són altes.



2.1.3.2 Mallorca.

ENSENYAMENT PÚBLIC										
Municipi	Educació infantil-2			Educació primària			ESO			Promig
	Alumnes	Unitats	Ràtio	Alumnes	Unitats	Ràtio	Alumnes	Unitats	Ràtio	Ràtio
Alaró	125	6	20,8	188	10	18,8	0	0	0,0	19,6
Alcúdia	416	18	23,1	877	36	24,4	517	26	19,9	22,6
Algaida	110	6	18,3	218	12	18,2	0	0	0,0	18,2
Andratx	171	9	19,0	378	17	22,2	324	14	23,1	21,8
Ariany	16	1	16,0	36	3	12,0	0	0	0,0	13,0
Artà	122	7	17,4	261	13	20,1	371	16	23,2	20,9
Binissalem	175	8	21,9	252	13	19,4	312	14	22,3	21,1
Bunyola	190	9	21,1	314	17	18,5	0	0	0,0	19,4
Calvià	1.167	53	22,0	2.328	109	21,4	1.504	64	23,5	22,1
Campanet	76	4	19,0	151	9	16,8	0	0	0,0	17,5
Campos	145	6	24,2	305	12	25,4	331	17	19,5	22,3
Capdepera	238	12	19,8	563	26	21,7	331	16	20,7	21,0
Consell	125	6	20,8	178	10	17,8	0	0	0,0	18,9

Costitx	19	1	19,0	24	3	8,0	0	0	0,0	10,8
Deià	12	1	12,0	20	2	10,0	0	0	0,0	10,7
Esporles	165	9	18,3	315	15	21,0	177	8	22,1	20,5
Estellencs	7	1	7,0	6	1	6,0	0	0	0,0	6,5
Felanitx	335	20	16,8	785	40	19,6	548	26	21,1	19,4
Fornalutx	21	2	10,5	8	1	8,0	0	0	0,0	9,7
Inca	176	7	25,1	424	17	24,9	795	36	22,1	23,3
Lloret	32	2	16,0	58	3	19,3	0	0	0,0	18,0
Lloseta	168	8	21,0	323	14	23,1	0	0	0,0	22,3
Llubí	59	3	19,7	120	6	20,0	0	0	0,0	19,9
Llucmajor	566	24	23,6	1.091	49	22,3	911	40	22,8	22,7
Manacor	791	34	23,3	1.712	75	22,8	1.063	43	24,7	23,5
Mancor	34	2	17,0	56	4	14,0	0	0	0,0	15,0
Maria	60	3	20,0	105	6	17,5	0	0	0,0	18,3
Marratxí	538	23	23,4	841	35	24,0	615	25	24,6	24,0
Montuïri	67	3	22,3	128	7	18,3	0	0	0,0	19,5
Muro	100	6	16,7	219	12	18,3	244	12	20,3	18,8
Palma	4.702	210	22,4	9.567	418	22,9	6.279	270	23,3	22,9
Petra	80	5	16,0	172	10	17,2	0	0	0,0	16,8
Sa Pobla	300	13	23,1	602	27	22,3	495	22	22,5	22,5
Pollença	337	15	22,5	803	34	23,6	603	26	23,2	23,2
Porreres	68	4	17,0	142	7	20,3	295	13	22,7	21,0
Puigpunyent	57	3	19,0	54	4	13,5	0	0	0,0	15,9
Ses Salines	146	7	20,9	238	12	19,8	0	0	0,0	20,2
Sant Joan	36	3	12,0	97	6	16,2	0	0	0,0	14,8
Sant Llorenç	198	11	18,0	393	23	17,1	0	0	0,0	17,4
Sta. Eugènia	57	3	19,0	101	6	16,8	0	0	0,0	17,6
Sta.Margalida	110	15	7,3	284	30	9,5	345	17	20,3	11,9
Santa Maria	158	8	19,8	208	10	20,8	0	0	0,0	20,3
Santanyí	258	16	16,1	529	30	17,6	324	18	18,0	17,4
Selva	84	6	14,0	151	10	15,1	0	0	0,0	14,7
Sencelles	98	6	16,3	143	7	20,4	0	0	0,0	18,5
Sineu	97	6	16,2	180	9	20,0	684	27	25,3	22,9
Sóller	214	10	21,4	418	21	19,9	345	16	21,6	20,8
Son Servera	330	16	20,6	777	36	21,6	555	28	19,8	20,8
Valldemossa	37	3	12,3	66	5	13,2	0	0	0,0	12,9
Vilafranca	75	3	25,0	162	9	18,0	0	0	0,0	19,8
Totals	13.668	657	20,8	27.371	1.291	21,2	17.968	794	22,6	21,5

ENSENYAMENT CONCERTAT										
Municipi	Educació infantil-2			Educació primària			ESO			Promig
	Alumnes	Unitats	Ràtio	Alumnes	Unitats	Ràtio	Alumnes	Unitats	Ràtio	Ràtio
Alaró	55	3	18,3	113	6	18,8	87	4	21,8	19,6
Alcúdia	107	4	26,8	184	6	30,7	126	4	31,5	29,8
Andratx	110	6	18,3	166	6	27,7	121	4	30,3	24,8
Artà	167	7	23,9	281	12	23,4	200	8	25,0	24,0
Binissalem	98	4	24,5	152	6	25,3	105	4	26,3	25,4
Campos	80	3	26,7	169	7	24,1	120	5	24,0	24,6
Escorca	0	0	0,0	36	2	18,0	16	2	8,0	13,0
Felanitx	240	11	21,8	299	12	24,9	193	8	24,1	23,6
Inca	663	26	25,5	1.559	57	27,4	1.002	37	27,1	26,9
Llucmajor	218	9	24,2	437	18	24,3	323	12	26,9	25,1
Manacor	426	16	26,6	826	30	27,5	609	21	29,0	27,8
Marratxí	443	17	26,1	828	30	27,6	572	21	27,2	27,1
Muro	60	3	20,0	158	7	22,6	0	0	0,0	21,8
Palma	6.198	255	24,3	11.872	445	26,7	8.806	316	27,9	26,5
Sa Pobla	82	3	27,3	176	7	25,1	107	4	26,8	26,1
Pollença	100	6	16,7	127	6	21,2	91	4	22,8	19,9
Porreres	57	3	19,0	115	6	19,2	0	0	0,0	19,1
Santa Maria	81	3	27,0	152	6	25,3	110	4	27,5	26,4
Santanyí	70	3	23,3	136	6	22,7	85	4	21,3	22,4
Sóller	166	7	23,7	313	12	26,1	194	8	24,3	24,9
Son Servera	63	4	15,8	0	0	0,0	0	0	0,0	15,8
Totals	9.484	393	24,1	18.099	687	26,3	12.867	470	27,4	26,1

ENSENYAMENT PRIVAT										
Municipi	Educació infantil-2			Educació primària			ESO			Promig
	Alumnes	Unitats	Ràtio	Alumnes	Unitats	Ràtio	Alumnes	Unitats	Ràtio	Ràtio
Calvià	34	3	11,3	100	6	16,7	97	5	19,4	16,5
Llucmajor	81	6	13,5	0	0	0,0	0	0	0,0	13,5
Palma	575	60	9,6	1.281	48	26,7	836	32	26,1	19,2
Pollença	79	6	13,2	0	0	0,0	0	0	0,0	13,2
Totals	769	75	10,3	1.381	54	25,6	933	37	25,2	18,6

2.1.3.3 Menorca.

ENSENYAMENT PÚBLIC										
Municipi	Educació infantil-2			Educació primària			ESO			Promig
	Alumnes	Unitats	Ràtio	Alumnes	Unitats	Ràtio	Alumnes	Unitats	Ràtio	Ràtio
Alaior	172	7	24,6	375	18	20,8	294	18	16,3	19,6
Es Castell	156	8	19,5	329	15	21,9	0	0	0,0	21,1
Ciutadella	591	24	24,6	1.178	46	25,6	672	33	20,4	23,7
Ferrerries	84	4	21,0	155	8	19,4	216	12	18,0	19,0
Maó	711	29	24,5	1.237	51	24,3	1.119	49	22,8	23,8
Es Mercadal	95	6	15,8	193	10	19,3	0	0	0,0	18,0
Es Migjorn Gran	43	3	14,3	65	6	10,8	0	0	0,0	12,0
Sant Lluís	200	9	22,2	349	16	21,8	0	0	0,0	22,0
Totals	2.052	90	22,8	3.881	170	22,8	2.301	112	20,5	22,1

ENSENYAMENT CONCERTAT										
Municipi	Educació infantil-2			Educació primària			ESO			Promig
	Alumnes	Unitats	Ràtio	Alumnes	Unitats	Ràtio	Alumnes	Unitats	Ràtio	Ràtio
Alaior	51	3	17,0	126	6	21,0	100	4	25,0	21,3
Es Castell	0	0	0,0	0	0	0,0	0	0	0,0	0,0
Ciutadella	281	30	9,4	604	24	25,2	383	16	23,9	18,1
Ferrerries	68	3	22,7	148	7	21,1	105	4	26,3	22,9
Maó	320	16	20,0	633	25	25,3	385	16	24,1	23,5
Totals	720	52	13,8	1.511	62	24,4	973	40	24,3	20,8

2.1.3.4 Eivissa.

ENSENYAMENT PÚBLIC										
Municipi	Educació infantil-2			Educació primària			ESO			Promig
	Alumnes	Unitats	Ràtio	Alumnes	Unitats	Ràtio	Alumnes	Unitats	Ràtio	Ràtio
Eivissa	805	33	24,4	1.734	71	24,4	1.447	67	21,6	23,3
St. Antoni	503	23	21,9	908	40	22,7	460	20	23,0	22,5
St. Joan	113	7	16,1	233	15	15,5	355	16	22,2	18,4
St. Josep	452	22	20,5	773	35	22,1	727	32	22,7	21,9
Sta. Eulàlia	901	39	23,1	1.648	72	22,9	451	20	22,6	22,9
Totals	2.774	124	22,4	5.296	233	22,7	3.440	155	22,2	22,5

ENSENYAMENT CONCERTAT										
Municipi	Educació infantil-2			Educació primària			ESO			Promig
	Alumnes	Unitats	Ràtio	Alumnes	Unitats	Ràtio	Alumnes	Unitats	Ràtio	Ràtio
Eivissa	329	13	25,3	630	24	26,3	457	16	28,6	26,7
St. Antoni	157	6	26,2	289	12	24,1	208	8	26,0	25,2
St. Josep	72	3	24,0	145	6	24,2	88	4	22,0	23,5
Totals	558	22	25,4	1064	42	25,3	753,0	28	26,9	25,8

ENSENYAMENT PRIVAT										
Municipi	Educació infantil-2			Educació primària			ESO			Promig
	Alumnes	Unitats	Ràtio	Alumnes	Unitats	Ràtio	Alumnes	Unitats	Ràtio	Ràtio
Eivissa	0	0	0,0	0	0	0,0	199	8	24,9	24,9
Total	0	0	0,0	0	0	0,0	199	8	24,9	24,9

2.1.3.5 Formentera.

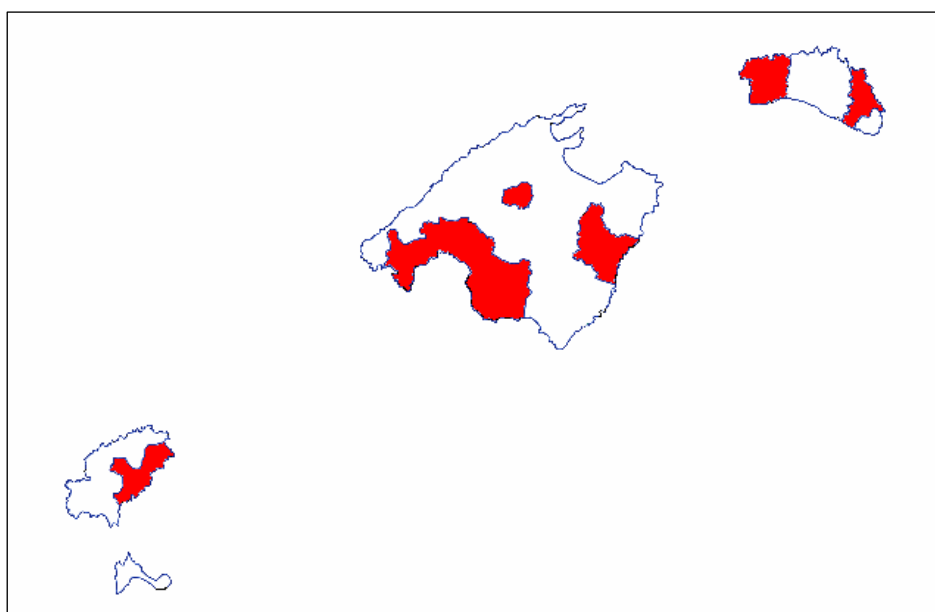
ENSENYAMENT PÚBLIC										
Municipi	Educació infantil-2			Educació primària			ESO			Promig
	Alumnes	Unitats	Ràtio	Alumnes	Unitats	Ràtio	Alumnes	Unitats	Ràtio	Ràtio
Sant Francesc	166	9	18,4	401	20	20,1	283	12	23,6	20,7
Total	166	9	18,4	401	20	20,1	283	12	23,6	20,7

ENSENYAMENT CONCERTAT										
Municipi	Educació infantil-2			Educació primària			ESO			Promig
	Alumnes	Unitats	Ràtio	Alumnes	Unitats	Ràtio	Alumnes	Unitats	Ràtio	Ràtio
Sant Francesc	58	3	19,3	0	0	0,0	0	0	0,0	19,3
Total	58	3	19,3	0	0	0,0	0	0	0,0	19,3

2.1.3.6 Nombre d'alumnes i d'unitats en els municipis de les Illes Balears de més de 25.000 habitants, per titularitat de centre.

Deu municipis de les Illes Balears de més de 25.000 habitants concentren el 66.98% de la població total: Palma, Calvià, Manacor, Lluçmajor, Marratxí, Inca, Maó, Ciutadella, Eivissa i Santa Eulària des Riu.

Municipis de les Illes Balears de més de 25.000 habitants



Municipi	Població	% de població	
		De cada illa	Respecte del total de les Illes Balears
Palma	383.107		
Calvià	47.934		
Manacor	37.963		
Llucmajor	33.222		
Marratxí	31.120		
Inca	28.306		
Subtotal Mallorca	561.652	68.97	54.49
Maó	28.284		
Ciutadella	28.017		
Subtotal Menorca	56.301	62.39	5.46
Eivissa	44.114		
Santa Eulària	28.361		
Subtotal Eivissa	72.475		
Total	690.428		66.98

El pes demogràfic d'aquests municipis és molt important respecte del total de la seva illa, ja que concentren més del 60% de la població. Respecte del total de les Illes Balears, els sis de Mallorca superen el 50%, mentre que Menorca i Eivissa mostren un percentatge més discret.

MALLORCA

EDUCACIÓ INFANTIL	E. públic		E. concertat		E. privat	
	Alumnes	Unitats	Alumnes	Unitats	Alumnes	Unitats
Palma	4.702	210	6.198	255	575	60
Inca	176	7	663	26	0	0
Manacor	791	34	426	16	0	0
Calvià	1.167	53	0	0	34	3
Marratxí	538	23	443	17	0	0
Llucmajor	566	24	218	9	81	6
Total	7.940	351	7.948	323	690	69

Els municipis indicats concentren, respecte de la matrícula total de l'illa de Mallorca, el 57,9% de l'ensenyament públic, el 84,5% del concertat i el 94,1% del privat. El nombre d'unitats dels centres públics i concertats és molt semblant, però la matrícula a l'ensenyament concertat és superior, fet que ofereix una ràtio de 26,1 a l'ensenyament concertat, un 22,6 al públic i un 18,3 al privat.

EDUCACIÓ PRIMÀRIA	E. públic		E. concertat		E. privat	
	Alumnes	Unitats	Alumnes	Unitats	Alumnes	Unitats
Palma	9.567	418	11.872	445	1.281	48
Inca	424	17	1.559	57	0	0
Manacor	1.712	75	826	30	0	0
Calvià	2.318	109	0	0	100	6
Marratxí	841	35	828	30	0	0
Llucmajor	1.091	49	437	18	0	0
Total	15.953	703	15.522	580	1.381	54

En el cas de l'educació primària, aquests municipis concentren, respecte de la matrícula total de l'illa de Mallorca, el 58,2% de l'ensenyament públic, el 85,7% de l'ensenyament concertat i el 100% del privat.

El nombre d'unitats dels centres públics és superior al dels concertats, tot i que la matrícula està gairebé igualada, resultant una ràtio de 22,6 a l'ensenyament públic, 26,7 al concertat i 25,5 al privat.

ESO	E. públic		E. concertat		E. privat	
	Alumnes	Unitats	Alumnes	Unitats	Alumnes	Unitats
Palma	6.279	270	8.806	316	836	32
Inca	795	36	1.002	37	0	0
Manacor	1.063	43	609	21	0	0
Calvià	1.504	64	0	0	97	5
Marratxí	615	25	572	21	0	0
Llucmajor	911	40	323	12	0	0
Total	11.167	478	11.312	407	933	37

Quant a l'educació secundària obligatòria, els mateixos municipis concentren, respecte de la matrícula total de l'illa de Mallorca, el 62,1% de l'ensenyament públic, el 87,9% de l'ensenyament concertat i el 100% del privat.

El nombre d'unitats dels centres públics és superior al dels concertats, tot i que la matrícula és més alta en els centres concertats que en els públics, aportant una ràtio de 23,3 a l'ensenyament públic, 27,7 al concertat i 25,2 al privat.

MENORCA

EDUCACIÓ INFANTIL	E. públic		E. concertat		E. privat	
	Alumnes	Unitats	Alumnes	Unitats	Alumnes	Unitats
Maó	711	29	388	16	0	0
Ciutadella	591	24	550	30	0	0
Total	1.302	53	938	46	0	0

Aquests municipis de Menorca concentren, respecte de la matrícula total de l'illa, el 63.7% de l'ensenyament públic, el 88.6% del concertat i el 100% del privat.

El nombre d'unitats dels centres públics és superior a la dels centres concertats i privats, obtenint unes ràtios de 24.6 a ensenyament públic, 20.3 al concertat i 15.5 al privat.

EDUCACIÓ PRIMÀRIA	E. públic		E. concertat		E. privat	
	Alumnes	Unitats	Alumnes	Unitats	Alumnes	Unitats
Maó	1.237	51	633	25	0	0
Ciutadella	1.178	46	604	24	0	0
Total	2.415	97	1.237	49	0	0

En educació primària, aquests dos municipis concentren el 62.2% de l'ensenyament públic i el 81.8% del concertat, perquè no hi ha oferta d'ensenyament privat no concertat.

El nombre d'unitats dels centres públics és el doble dels centres concertats, resultant unes ràtios de 24.9 i 25.2 respectivament.

ESO	E. públic		E. concertat		E. privat	
	Alumnes	Unitats	Alumnes	Unitats	Alumnes	Unitats
Maó	1.119	49	385	16	0	0
Ciutadella	672	33	383	16	0	0
Total	1.791	82	768	32	0	0

En educació secundària obligatòria aquests municipis concentren, respecte del total de la matrícula, el 77.8% de l'ensenyament públic i el 78.9% del concertat. No hi ha oferta d'ensenyament privat no concertat.

El nombre d'unitats dels centres públics és superior a la dels centres concertats, obtenint unes ràtios de 21.8 i 24.0 respectivament.

EIVISSA

EDUCACIÓ INFANTIL	E. públic		E. concertat		E. privat	
	Alumnes	Unitats	Alumnes	Unitats	Alumnes	Unitats
Eivissa	805	33	329	13	0	0
Sta. Eulària	901	39	0	0	0	0
Total	1.706	72	329	13	0	0

Els dos municipis d'Eivissa concentren, respecte de la matrícula total de l'illa, el 61.4% de l'ensenyament públic i el 58.9% del concertat, i no hi ha oferta d'ensenyament privat no concertat.

El nombre d'unitats dels centres públics és molt superior a la dels centres concertats, obtenint unes ràtios de 23.7 a ensenyament públic i 25.3 al concertat.

EDUCACIÓ PRIMÀRIA	E. públic		E. concertat		E. privat	
	Alumnes	Unitats	Alumnes	Unitats	Alumnes	Unitats
Eivissa	1.734	71	630	24	0	0
Sta. Eulària	1.648	72	0	0	0	0
Total	3.382	143	630	24	0	0

En educació primària, Eivissa i Santa Eulària concentren el 63.8% de l'ensenyament públic i el 59.2% del concertat, i no hi ha oferta d'ensenyament privat no concertat. El nombre d'unitats dels centres públics és molt superior al dels centres concertats, donant unes ràtios de 23.6 i 26.2 respectivament.

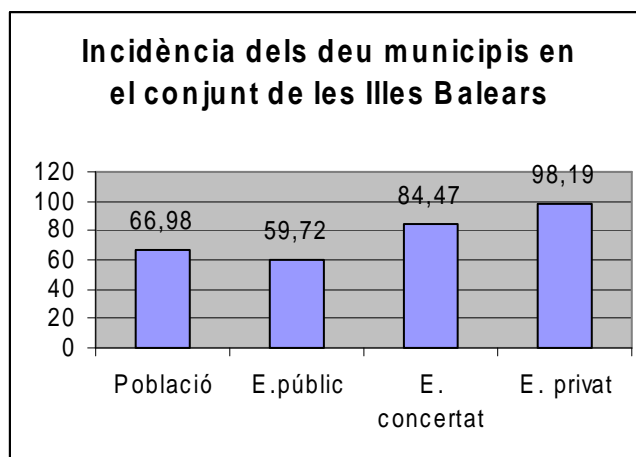
ESO	E. públic		E. concertat		E. privat	
	Alumnes	Unitats	Alumnes	Unitats	Alumnes	Unitats
Eivissa	1.447	67	457	16	199	8
Sta. Eulària	451	20	0	0	0	0
Total	1.898	87	457	16	199	8

En educació secundària obligatòria aquests dos municipis concentren, respecte del total de la matrícula, el 55.1% de l'ensenyament públic, el 60.6% del concertat i el 100% del privat.

El nombre d'unitats dels centres públics és molt superior a la dels centres concertats i privats, amb unes ràtios de 21.8, 28.5 i 24.8 respectivament.

ALUMNAT D'EDUCACIÓ INFANTIL, PRIMÀRIA I ESO A POBLACIONS DE MÉS DE 25.000 HABITANTS						
	E. públic		E. concertat		E. privat	
	Alumnes	Unitats	Alumnes	Unitats	Alumnes	Unitats
Mallorca	35.080	1.532	35.267	1.310	3.582	160
Menorca	5.514	232	2.943	127	514	33
Eivissa	6.986	302	1.416	53	199	8
Total	47.580	2.066	39.626	1.490	4.295	201

Els deu municipis de més de 25.000 habitants de les Illes Balears, concentren el 59.7% de la matrícula d'ensenyament públic, el 84.4% del concertat i el 98.1% del privat, la qual cosa ofereix la imatge d'una ubicació en nuclis urbans grans dels centres privats i concertats.



2.1.4 Alumnat d'educació infantil-2, educació primària i educació secundària obligatòria.

ALUMNAT DE LES ILLES BALEARS				
	E. infantil-2	E. primària	ESO	Total
E. públic	18.660	46.527	23.992	89.179
E. concertat	10.820	23.249	14.593	48.662
E. privat	769	1.381	1.132	3.282
Total	30.249	71.157	39.717	141.123

Illes Balears	E. públic		E. concertat		E. privat	
	Alumnes	%	Alumnes	%	Alumnes	%
Total	89.179		48.662		3.282	
Estranger	15.307	17.16	3.090	6.35	338	10.29
NESE	2.837	3.18	1.464	3.00	6	0.18

En educació infantil-2 i els ensenyaments obligatoris, el percentatge d'alumnat estranger més alt es dona a l'ensenyament públic, mentre que els corresponents a l'alumnat NESE és gairebé el mateix a l'ensenyament públic i concertat.

Aquests mateixos percentatges es repeteixen de manera molt semblant a cadascuna de les illes, llevat del percentatge d'alumnat estranger a l'illa d'Eivissa, on la diferència percentual entre l'ensenyament públic i el concertat i privat és molt més alta.

ALUMNAT DE MALLORCA				
	E. infantil-2	E. primària	ESO	Total
E. públic	13.668	36.949	17.968	68.585
E. concertat	9.484	20.674	12.867	43.025
E. privat	769	1.381	933	3.083
Total	23.921	59.004	31.768	114.693

Mallorca	E. públic		E. concertat		E. privat	
	Alumnes	%	Alumnes	%	Alumnes	%
Total	68.585		43.025		3.083	
Estranger	11.614	16.93	2.635	6.12	306	9.92
NESE	2.156	3.14	1.295	3.00	6	0.19

ALUMNAT DE MENORCA				
	E. infantil-2	E. primària	ESO	Total
E. públic	2.052	3.881	2.301	8.234
E. concertat	720	1.511	973	3.204
Total	2.772	5.392	3.274	11.438

Menorca	E. públic		E. concertat		E. privat	
	Alumnes	%	Alumnes	%	Alumnes	%
Total	8.234		3.204		0	
Estranger	1.177	14.29	294	9.17	0	
NESE	366	4.44	137	4.27	0	

ALUMNAT D'EIVISSA				
	E. infantil-2	E. primària	ESO	Total
E. públic	2.774	5.296	3.440	11.510
E. concertat	558	1.064	753	2.375
E. privat	0	0	199	199
Total	3.332	6.360	4.392	14.084

Eivissa	E. públic		E. concertat		E. privat	
	Alumnes	%	Alumnes	%	Alumnes	%
Total	11.510		2.375		199	
Estranger	2.350	20.41	154	6.48	32	16.08
NESE	300	2.60	32	1.34	0	

ALUMNAT DE FORMENTERA				
	E. infantil-2	E. primària	ESO	Total
E. públic	166	401	283	850
E. concertat	58	0	0	58
Total	224	401	283	908

Formentera	E. públic		E. concertat		E. privat	
	Alumnes	%	Alumnes	%	Alumnes	%
Total	850		58		0	
Estranger	166	19.52	7	12.06	0	
NESE	15	1.76	0		0	